

**UCHWAŁA NR XL/283/2017  
RADY GMINY KADZIDŁO**

**z dnia 15 listopada 2017 r.**

**w sprawie zaopiniowania projektu zarządzenia Regionalnego Dyrektora Ochrony Środowiska w Warszawie w sprawie ustanowienia planu ochrony dla rezerwatu przyrody Torfowisko Karaska**

Na podstawie art. 18 ust. 2 pkt 15 i art. 89 ustawy z dnia 8 marca 1990 r. o samorządzie gminnym (tekst jednolity Dz.U. z 2015 r., poz. 1515) oraz art. 19 ust. 2 ustawy z dnia 16 kwietnia 2004 r. o ochronie przyrody (tekst jednolity Dz.U. z 2016 r., poz. 2134 z późn. zm.), Rada Gminy Kadzidło uchwała, co następuje:

**§ 1.**

Opiniuje się pozytywnie projekt zarządzenia Regionalnego Dyrektora Ochrony Środowiska w Warszawie w sprawie ustanowienia planu ochrony dla rezerwatu przyrody Torfowisko Karaska stanowiący załącznik do uchwały z następującymi uwagami:

1. W § 9 pkt. 3 mówi się:

„należy ograniczyć odpływ wód z rezerwatu, w szczególności poprzez budowę zastawek na rzece Piasecznicy”

natomiast w załączniku nr 5, w rodzaju działania ochronnego - zwiększenie uwilgotnienia, dla działki nr 187/14 jest zapis:

„ W ramach działania można wybudować na rowie odprowadzającym wody z kopalni „Karaska” do rzeki Piasecznicy zastawkę o stałym poziomie piętrzenia nie wyższym niż 30 cm poniżej poziomu sąsiadujących gruntów, celem skierowania tych wód do rezerwatu. Zastawka winna być wykonana z naturalnych materiałów i dawać możliwość odprowadzania nadmiaru wód do rzeki Piasecznicy. W ramach działania można prowadzić prace obejmujące utrzymanie zastawki w odpowiednim stanie technicznym ” Powyższy zapis stoi w sprzeczności z zapisem § 9 pkt. 3 projektu zarządzenia, gdyż rzeka Piasecznica nie prowadzi swoich wód przez działkę nr 187/14. w jej biegu w pobliżu bazy sprzętowo-magazynowej w Piaseczni Zakładu Torfowego w Karasce. Rzeka Piasecznica przepływa w odległości około 300 m na NE od bazy sprzętowo-magazynowej w Piaseczni.

2. Pobudowanie zastawki na rowie, który przebiega przez działkę nr 187/14 spowoduje trwałe podtopienie bazy sprzętowo-magazynowej Zakładu Torfowego w Karasce położonej na działkach nr 187/6, 187/5 i częściowo na działce 187/9 we wsi Piasecznia. Taka zmiana stosunków wodnych jest niezgodna z art. 29 ustawy z dnia 18 lipca 2001 r. Prawo Wodne (Dz.U. z 2017 r. poz. 1121).

3. Pobudowanie zastawki (zastawek) byłoby bardziej właściwe w górnym biegu rzeki Piasecznicy w miejscach, gdzie rzeka bezpośrednio graniczy z terenem rezerwatu.

**§ 2.**

Wykonanie uchwały powierza się Wójtowi Gminy Kadzidło.

**§ 3.**

Uchwała wchodzi w życie z dniem podjęcia.

**Przewodniczący Rady Gminy**

**Jan Mirosław Kulasik**

**ZARZĄDZENIE  
REGIONALNEGO DYREKTORA OCHRONY ŚRODOWISKA W WARSZAWIE**

z dnia ..... 2017 r.

**w sprawie ustanowienia planu ochrony dla rezerwatu przyrody Torfowisko Karaska**

Na podstawie art. 19 ust. 6 ustawy z dnia 16 kwietnia 2004 r. o ochronie przyrody (Dz. U. z 2016 r. poz. 2134, 2249 i 2260 oraz z 2017 r. poz. 60, 132, 1074 i 1595) zarządza się, co następuje:

§ 1. 1. Ustanawia się, na okres 20 lat, plan ochrony dla rezerwatu przyrody Torfowisko Karaska, zwanego dalej „rezerwatem”.

2. Plan ochrony, o którym mowa w ust. 1, uwzględnia zakres planu zadań ochronnych dla obszaru Natura 2000 Bory bagienne i torfowiska Karaska PLH 140046, zwanego dalej „obszarem Natura 2000”.

§ 2. Opis granic obszaru Natura 2000, w części pokrywającej się z rezerwatem, określa, w formie wykazu współrzędnych punktów załamania granicy, załącznik nr 1 do zarządzenia.

§ 3. Mapę obszaru Natura 2000, w części pokrywającej się z rezerwatem, określa załącznik nr 2 do zarządzenia.

§ 4. 1. Celem ochrony rezerwatu jest torfowisko wysokie z typowo wykształconą roślinnością i charakterystyczną fauną.

2. Przyrodniczymi i społecznymi uwarunkowaniami realizacji celu, o którym mowa w ust. 1, są:

- 1) zachowanie ekosystemu torfowiska wysokiego i przejściowego;
- 2) zachowanie ostoi lęgowej cietrzewia;
- 3) zachowanie występujących w rezerwacie rzadkich, zagrożonych i chronionych gatunków roślin i ich siedlisk;
- 4) zachowanie występujących w rezerwacie siedlisk przyrodniczych;
- 5) przeciwdziałanie pogarszaniu się warunków wilgotnościowych w rezerwacie;
- 6) określenie sposobu zagospodarowania obszarów otaczających rezerwat, celem zabezpieczenia celu i przedmiotów ochrony rezerwatu i obszaru Natura 2000 przed zagrożeniami zewnętrznymi wynikającymi z działalności człowieka.

§ 5. Identyfikację oraz określenie sposobów eliminacji lub ograniczania istniejących i potencjalnych zagrożeń wewnętrznych i zewnętrznych dla rezerwatu oraz ich skutków wraz z identyfikacją istniejących i potencjalnych zagrożeń dla zachowania właściwego stanu ochrony siedlisk przyrodniczych będących przedmiotami ochrony w obszarze Natura 2000, określa załącznik nr 3 do zarządzenia.

§ 6. Obszar rezerwatu objęty jest ochroną czynną.

§ 7. Cele działań ochronnych w obszarze Natura 2000 określa załącznik nr 4 do zarządzenia.

§ 8. 1. Działania ochronne na obszarze ochrony czynnej rezerwatu z podaniem rodzaju, zakresu i lokalizacji tych działań, wraz ze wskazaniem dla obszaru Natura 2000 podmiotów odpowiedzialnych za ich wykonanie i obszarów ich wdrażania określa załącznik nr 5 do zarządzenia.

2. Mapę lokalizacji działań, o których mowa w ust. 1, określa załącznik nr 6 do zarządzenia.

§ 9. Wprowadza się następujące ustalenia do studium uwarunkowań i kierunków zagospodarowania przestrzennego gminy Kadzidło, miejscowych planów zagospodarowania przestrzennego gminy Kadzidło, planu zagospodarowania przestrzennego województwa mazowieckiego dotyczące eliminacji lub ograniczenia zagrożeń wewnętrznych lub zewnętrznych:

1) na terenie rezerwatu:

a) należy utrzymać dotychczasowy sposób przeznaczenia i użytkowania gruntów,

b) należy utrzymać całość obszaru, jako wyłączony z możliwości lokalizacji wszelkiej nowej infrastruktury technicznej nie związanej z udostępnieniem i funkcjonowaniem rezerwatu,

c) należy utrzymać całość obszaru, jako wyłączony z możliwości prowadzenia działań mogących przyczynić się do zmiany stosunków wodnych w sposób mogący negatywnie wpływać na rezerwat i obszar Natura 2000;

2) dla gruntów leśnych i łąk położonych w odległości 100 m od granicy rezerwatu należy zachować dotychczasowy ich sposób przeznaczenia i użytkowania;

3) należy ograniczyć odpływ wód z rezerwatu, w szczególności poprzez budowę zastawek na rzece Piasecznicy.

§ 10. Zarządzenie wchodzi w życie po upływie 14 dni od dnia ogłoszenia.

Regionalny Dyrektor Ochrony  
Środowiska w Warszawie

**Arkadiusz Siembida**

Załącznik Nr 1 do Zarządzenia  
Regionalnego Dyrektora Ochrony Środowiska w Warszawie  
z dnia.....2017 r.

**Opis granic obszaru Natura 2000**

Układ współrzędnych płaskich prostokątnych PL - 1992		
Lp	Punkt Y	Punkt X
1	655981,3299	602618,989
2	656085,6135	602551,9135
3	656189,1048	602482,7756
4	656353,2365	602379,8127
5	656501,0135	602291,2729
6	656599,5504	602226,2164
7	656610,8025	602220,0909
8	656752,0992	602130,4795
9	656881,6083	602046,1185
10	657030,5974	601947,1516
11	657063,3409	601925,3065
12	657074,5079	601915,7884
13	657115,4583	601839,0394
14	657140,6162	601812,3717
15	657160,3853	601743,8405
16	657198,2311	601705,1271
17	657262,9219	601654,8641
18	657335,7062	601613,0682
19	657410,2508	601571,9815
20	657424,3714	601554,1255
21	657441,4137	601487,258
22	657443,2855	601418,2258
23	657464,2031	601414,4309
24	657525,2326	601398,8677
25	657591,9228	601383,2928
26	657660,5033	601367,0008
27	657660,8153	601366,9295
28	657712,4535	601355,3237
29	657744,34	601351,2357
30	657784,6401	601346,6831
31	657943,353	601351,6047
32	657950,7871	601351,8327
33	658070,1624	601199,6929
34	658376,4096	600368,5353
35	658389,8248	600353,7297
36	658394,9626	600339,8825
37	658398,2831	600330,9348
38	658402,155	600320,5124
39	658405,2151	600312,2974
40	658406,9356	600307,6352
41	658415,9556	600283,356
42	658431,109	600242,5271
43	658438,0956	600223,7213
44	658455,3784	600177,2017
45	658465,3945	600150,2
46	658488,0095	600089,3186
47	658492,141	600078,1934
48	658501,8855	600051,9642
49	658521,614	599998,8125
50	658526,2646	599986,2918
51	658541,2977	599945,8296
52	658548,3344	599926,6652
53	658549,6658	599923,0422
54	658552,6526	599914,9452
55	658564,4404	599882,8827
56	658587,9722	599818,8967
57	658603,9497	599775,4207
58	658609,231	599761,0874
59	658620,3479	599730,8464
60	658633,7157	599694,4978
61	658647,3971	599657,308
62	658652,225	599644,1722
63	658607,0896	599641,7493
64	658565,1298	599639,4952
65	658502,9287	599636,1648
66	658499,6236	599635,9823

67	658499,5439	599635,9701
68	658492,5577	599642,9651
69	658469,018	599666,4881
70	658456,5575	599582,8338
71	658276,6979	599395,4391
72	658145,5907	599258,832
73	658130,7093	599252,0552
74	658110,8182	599259,9093
75	657419,3201	599978,7911
76	656423,8375	601022,7241
77	656400,6985	601059,0889
78	655888,9192	601581,84
79	655426,7377	602047,954
80	655423,574	602069,5167
81	655429,8404	602085,383
82	655905,7766	602546,0501
83	655981,3299	602618,989

Załącznik Nr 2 do Zarządzenia  
Regionalnego Dyrektora Ochrony Środowiska w Warszawie  
z dnia.....2017 r.

### Mapa obszaru Natura 2000

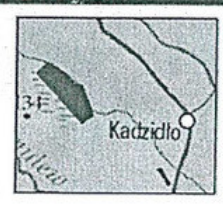


**Legenda**

- Granica obszaru Natura 2000 i rezerwatu
- Działki ewidencyjne

Układ współrzędnych płaskich prostokątnych  
PL-1992  
Podział na działki ewidencyjne  
według stanu na rok 2016  
Ortofotomapa GUGiK 2015

0 135 270 540 810 1 080  
Metry



Załącznik Nr 3 do Zarządzenia

Regionalnego Dyrektora Ochrony Środowiska w Warszawie

z dnia.....2017 r.

**Identyfikacja oraz określenie sposobów eliminacji lub ograniczania istniejących i potencjalnych zagrożeń wewnętrznych i zewnętrznych dla rezerwatu oraz ich skutków wraz z identyfikacją istniejących i potencjalnych zagrożeń dla zachowania właściwego stanu ochrony siedlisk przyrodniczych będących przedmiotami ochrony obszaru Natura 2000**

Przedmiot ochrony w obszarze Natura 2000	Ocena stanu ochrony	Identyfikacja zagrożenia		Rodzaj zagrożenia	Sposób eliminacji zagrożenia lub jego ograniczenia
		Obszar Natura 2000	Rezerwat przyrody		
7110 Torfowiska wysokie z roślinnością torfotwórczą	U1 - niewłaściwy	Sukcesja drzew i krzewów, w szczególności brzozy i wierzby, powodująca osuszanie i degradację torfowiska.		Istniejące Wewnętrzne	Ograniczanie sukcesji drzew i krzewów.
7140 Torfowiska przejściowe i trzęsawiska	FV - właściwy	Obniżanie stopnia uwilgotnienia torfowiska i zaburzenie stosunków wodnych.		Istniejące Zewnętrzne	Ograniczenie odpływu wód z torfowiska przejściowego poprzez system zastawek i przepustów na rzece Piasecznicy, skierowanie wód odprowadzanych z Kopalni Karaska do rezerwatu, wprowadzenie ustaleń do planów zagospodarowania przestrzennego.
1188 Kumak nizinny <i>Bombina bombina</i>	FV - właściwy				
7110 Torfowiska wysokie z roślinnością torfotwórczą	U1 - niewłaściwy	Pożary		Potencjalne Zewnętrzne	Oznakowanie rezerwatu, ustawienie tablic o obowiązujących w rezerwacie zakazach, patrolowanie rezerwatu.
7140 Torfowiska przejściowe i trzęsawiska	FV - właściwy				
1188 Kumak nizinny <i>Bombina bombina</i>	FV - właściwy				
91D0 Bory i lasy bagienne	U2 - zły				
7110 Torfowiska wysokie z roślinnością torfotwórczą	U1 - niewłaściwy	Zagrożenie niemające znaczenia dla zachowania właściwego stanu ochrony przedmiotów ochrony Obszaru Natura 2000.	Utrata siedlisk cietrzewia w efekcie zaniku mozaikowej struktury krajobrazu.	Potencjalne Wewnętrzne	Wprowadzenie ustaleń do planów zagospodarowania przestrzennego, regulowanie zwarcia drzewostanów, odsłanianie torfowisk, utrzymanie otwartych siedlisk łąkowych.
7140 Torfowiska przejściowe i trzęsawiska	FV - właściwy		Zmniejszenie populacji cietrzewia w związku z liczną populacją drapieżników, w szczególności lisa, jenoty, szopa pracza i ptaków szponiastych.	Istniejące Zewnętrzne	Ograniczanie populacji lisa i innych gatunków drapieżnych w rejonie rezerwatu. W przypadku wykonywania polowań z wykorzystaniem urządzeń łowieckich nie należy ich budować bliżej niż 20 m od granicy rezerwatu. W okresie toków cietrzewia od marca do maja na łąkach bezpośrednio przylegających do rezerwatu nie należy wykonywać polowań we wczesnych godzinach porannych. Odłowy ptaków szponiastych wraz z wywiezieniem schwytanych osobników na odległość nie mniejszą niż 100 km, gdzie będą wypuszczane.
91D0 Bory i lasy bagienne	U2 - zły		Skrajnie niska zmienność genetyczna populacji cietrzewia będąca wynikiem odbudowy lokalnej populacji tego gatunku z bardzo małej liczby ptaków (efekt „wąskiego gardła”) oraz jej izolacji przestrzennej, uniemożliwiającej wymianę genów między sąsiednimi populacjami. W efekcie stan taki może doprowadzić do niekorzystnych zmian objawiających się zmniejszeniem płodności i witalności, spadku odporności na choroby,	Potencjalne Zewnętrzne	Wzbogacenie puli genetycznej kurpiowskiej populacji cietrzewia poprzez wprowadzenie do środowiska ptaków o odmiennym genotypie niż lokalny, jednak charakterystycznym dla jednej z populacji nizinnych Europy egzystującej w zbliżonych warunkach siedliskowo - klimatycznych.

		zwiększeniem wrażliwości na niekorzystne warunki środowiskowe.		
7110 Torfowiska wysokie z roślinnością torfotwórczą	U1 - niewłaściwy	Wzrost antropopresji wnętrza rezerwatu, będącą w szczególności wynikiem zbioru płodów runa leśnego.	Istniejące Zewnętrzne	Oznakowanie rezerwatu, ustawienie tablic o obowiązujących w rezerwacie zakazach, patrołowanie rezerwatu, ręczny zbiór zurawiny (bez użycia tzw. „grzebieni” i innych urządzeń) wyłącznie na własne potrzeby może być dopuszczony w rezerwacie w wydzieleniu 629d.
7140 Torfowiska przejściowe i trzęsawiska	FV - właściwy			
1188 Kumak nizinny <i>Bombina bombina</i>	FV - właściwy			
91D0 Bory i lasy bagienne	U2 - zły			
7110 Torfowiska wysokie z roślinnością torfotwórczą	U1 - niewłaściwy	Postępująca presja zabudowy i związana z tym budowa i rozbudowa obiektów budowlanych, w szczególności infrastruktury technicznej powiązanej z wprowadzanym sposobem zagospodarowania terenu.	Potencjalne Zewnętrzne	Zagospodarowanie terenu należy tak projektować, aby jego realizacja nie wpływała na rezerwat, w szczególności nie wiązała się ze zmianą sposobu przeznaczenia i użytkowania gruntu na jego obszarze oraz lokalizacją obiektów budowlanych i infrastruktury technicznej niezwiązanych z funkcjonowaniem rezerwatu. Wprowadzenie ustaleń do planów zagospodarowania przestrzennego.
7140 Torfowiska przejściowe i trzęsawiska	FV - właściwy			
1188 Kumak nizinny <i>Bombina bombina</i>	FV - właściwy			
91D0 Bory i lasy bagienne	U2 - zły			

Załącznik Nr 4 do Zarządzenia

Regionalnego Dyrektora Ochrony Środowiska w Warszawie

z dnia.....2017 r.

### Cele działań ochronnych w obszarze Natura 2000

Przedmiot ochrony Natura 2000	Cel do osiągnięcia
7110 Torfowiska wysokie z roślinnością torfotwórczą	Uzyskanie właściwego stanu zachowania siedliska przyrodniczego na powierzchni 196,29 ha poprzez przywrócenie odpowiedniego stopnia jego uwilgotnienia
7140 Torfowiska przejściowe i trzęsawiska	Zachowanie siedliska przyrodniczego w stanie właściwym na powierzchni 25,85 ha poprzez utrzymanie odpowiedniego stopnia jego uwilgotnienia
91D0 Bory i lasy bagienne	Uzyskanie właściwego stanu zachowania siedliska przyrodniczego na powierzchni 5,67 ha poprzez przywrócenie odpowiedniego stopnia jego uwilgotnienia

Załącznik Nr 5 do Zarządzenia

Regionalnego Dyrektora Ochrony Środowiska w Warszawie

z dnia.....2017 r.

**Określenie działań ochronnych na obszarze ochrony czynnej rezerwatu z podaniem rodzaju, zakresu i lokalizacji tych działań ze wskazaniem dla obszaru Natura 2000 podmiotów odpowiedzialnych za ich wykonanie i obszarów ich wdrażania**

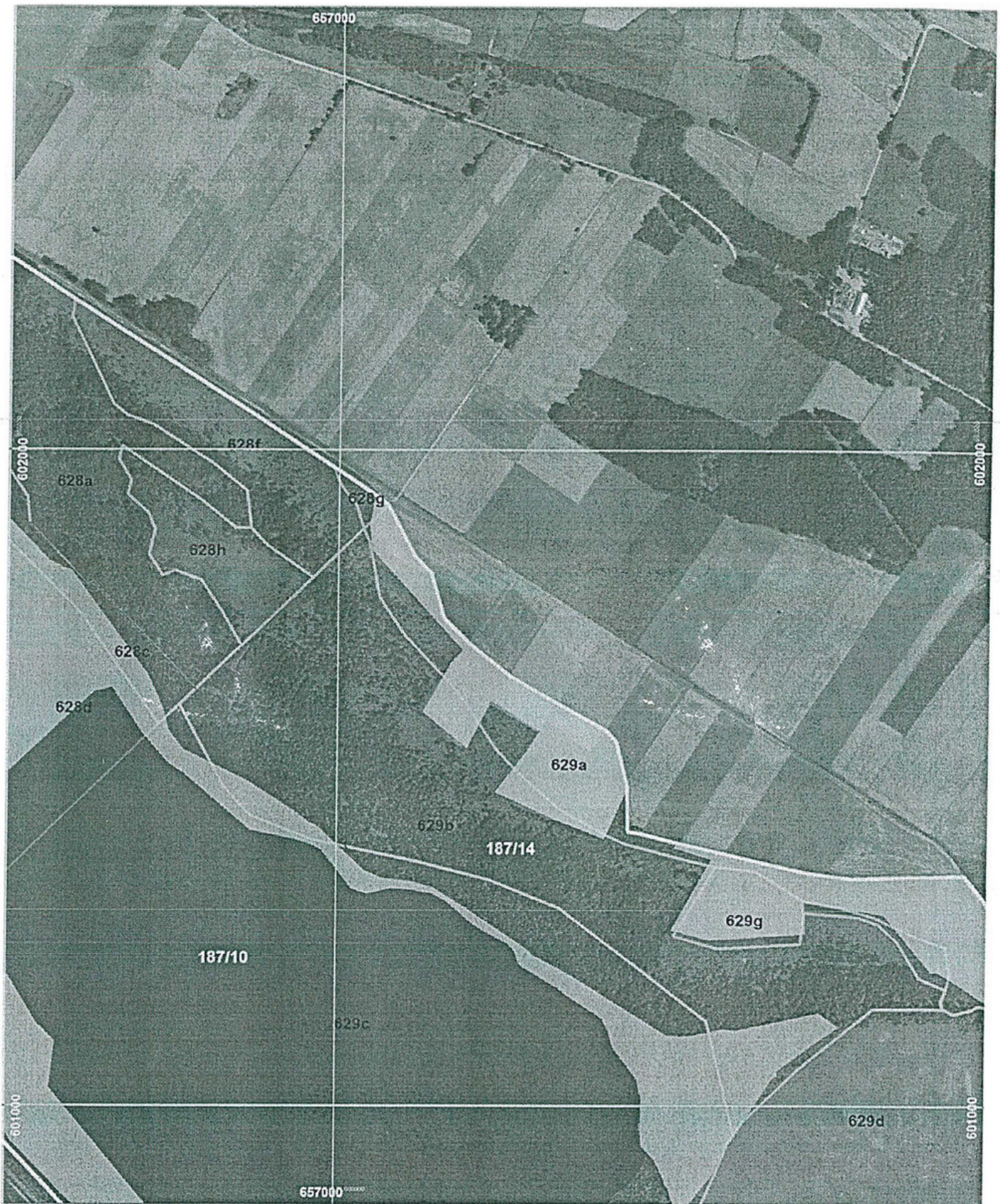
Rodzaj działania ochronnego	Lokalizacja i obszar wdrażania działań ochronnych w rezerwacie i obszarze Natura 2000		Zakres działań ochronnych
	Numer działki ewidencyjnej	Numer wydzielenia leśnego	
Ograniczanie sukcesji	187/10	629d	W ramach działania można usuwać w okresie październik – luty drzewa i krzewy, w szczególności brzozę, osikę i wierzbę. Uzyskaną biomasę można pozostawić lub wywieźć poza rezerwat.
	187/14	629d	
	187/10	629c	
	187/10	629f	
	187/10	629c	
	187/14	629c	
	187/10	628d	
	187/10	629c	
Kształtowanie ekotonów	187/14	629c	W ramach działania można, w okresie październik – luty, prowadzić cięcia regulujące zwarcie drzewostanów w taki sposób aby rosło ono w miarę oddalania od granicy lasu. W efekcie działania należy uzyskać zwarcie do 10 % w pasie do 50 m liczonym od skraju drzewostanu, do 30 % w pasie od 50 do 80 m liczonym od skraju drzewostanu i 70 % na pozostałej części drzewostanu. Uzyskaną biomasę można pozostawić lub wywieźć poza rezerwat.
	187/10	629f	
	187/10	629c	
	187/14	629c	
	187/14	629d	
	187/10	629b	
	187/14	629b	
	187/10	628b	
	187/10	628c	
	187/10	628d	
	187/10	629f	
Zwiększenie uwilgotnienia	187/14	629d	W ramach działania można wybudować na rowie odprowadzającym wody z kopalni „Karaska” do rzeki Piasecznicy zastawkę o stałym poziomie piętrzenia nie wyższym niż 30 cm poniżej poziomu sąsiadujących gruntów, celem skierowania tych wód do rezerwatu. Zastawka winna być wykonana z naturalnych materiałów i dawać możliwość odprowadzania nadmiaru wód do rzeki Piasecznicy. W ramach działania można prowadzić prace obejmujące utrzymanie zastawki w odpowiednim stanie technicznym.
	187/14	629h	
Utrzymanie siedlisk łąkowych	187/14	629g	W ramach działania można użytkować ekstensywnie łąki świeże i wilgotne poprzez ich koszenie ręczne lub mechaniczne na wysokości nie mniejszej niż 5 cm. Powstałą biomasę należy wywieźć poza obszar łąk. Dopuszcza się prowadzenie wypasu w obsadzie nie większej niż 0,5 DJP/ha, jako uzupełnienie koszenia.
	187/14	629a	
	187/10	629d	
	187/14	629d	
	187/14	628g	
	187/14	628a	
	187/14	629b	
	187/14	629i	
187/14	629h		

Utrzymanie tokowisk cietrzewia	187/14	629d	W ramach działania można wykonywać koszenie ręczne lub mechaniczne oraz usuwać pojawiające się naloty i podrosty drzew i krzewów.
Ograniczanie drapieżnictwa	Obszar rezerwatu		W ramach działania można odławiać drapieżniki za pomocą pułapek. Ptaki szponiaste, w szczególności jastrzębie, mogą być odławiane w sieci ornitologiczne oraz pułapki żywołowne. Ptaki po schwytaniu powinny zostać jak najszybciej wywiezione na odległość co najmniej 100 km, i wypuszczone na wolność. W uzasadnionych przypadkach, w szczególności przy niekorzystnych warunkach pogodowych, podtopieniach terenu, uniemożliwiających przyjazd samochodu, ptaki będą przetrzymywane nie dłużej niż 2 dni w specjalnej wolierze zapewniającej ochronę przed deszczem i wiatrem, zlokalizowanej w miejscu ustronnym, w taki sposób, by ptaki nie były niepokojone przez ludzi.
Ochrona populacji cietrzewia	Obszar rezerwatu		Działanie ochronne, w ramach którego można wzbogacać pulę genetyczną populacji cietrzewia poprzez wprowadzanie do rezerwatu ptaków o odmiennym genotypie niż lokalny, jednak charakterystycznym dla jednej z populacji nizinnych Europy egzystującej w zbliżonych warunkach siedliskowo - klimatycznych.
Monitoring	Obszar rezerwatu		W ramach działania można wykonywać regularnie powtarzane po sobie obserwacje i pomiary charakterystycznych cech oraz zachodzących zmian występujących w rezerwacie siedlisk przyrodniczych, chronionych gatunków roślin i zwierząt oraz ich siedlisk.

Załącznik Nr 6 do Zarządzenia  
 Regionalnego Dyrektora Ochrony Środowiska w Warszawie  
 z dnia.....2017 r.

### Lokalizacja działań ochronnych

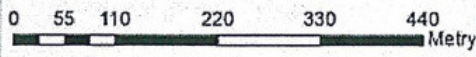
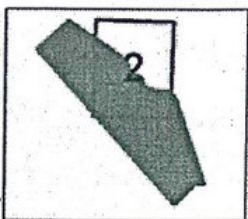




**Legenda**




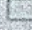
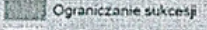



- |   |                                |
|---|--------------------------------|
| Granica obszaru Natura 2000 i rezerwatu | <b>Działania ochronne</b>      |
| Działy ewidencyjne                      | Kształtowanie ekotonów         |
| Wydzielenia leśne                       | Ograniczanie sukcesji          |
|   | Utrzymanie siedlisk łąkowych   |
|   | Utrzymanie łokowisk pietrzewia |
|   | Zwiększenie uwilgotnienia      |

Układ współrzędnych płaskich prostokątnych  
 PL-1992  
 Podział na działki ewidencyjne  
 według stanu na rok 2016  
 Ortofotomapa GUGiK 2015

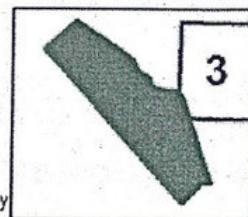
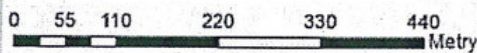


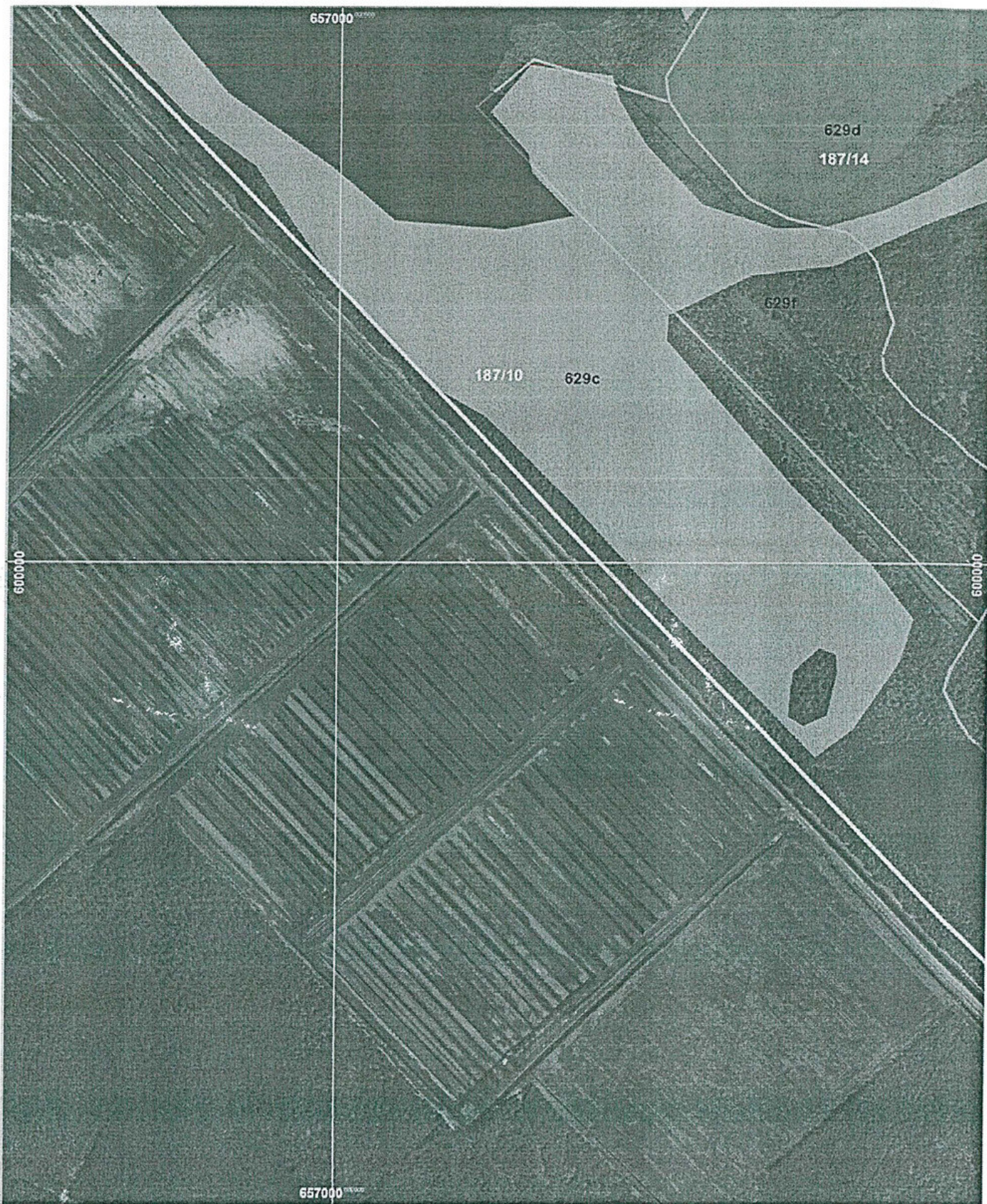


**Legenda**

- |   |  |
|---|--|
|  Granica obszaru Natura 2000 i rezerwatu | <b>Działania ochronne</b>  |
|  Działki ewidencyjne                     |  Kształtowanie ekotonów         |
|  Wydzielenia leśne                       |  Ograniczanie sukcesji          |
|   |  Utrzymanie siedlisk łąkowych   |
|   |  Utrzymanie lokowisk cietrzewia |
|   |  Zwiększenie uwilgotnienia      |

Układ współrzędnych płaskich prostokątnych  
PL-1992  
Podział na działki ewidencyjne  
według stanu na rok 2016  
Ortofotomapa GUGiK 2015

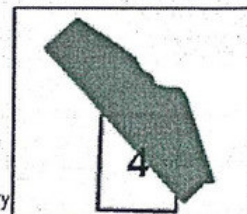
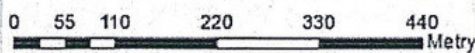




**Legenda**

- |   |  |
|---|--|
| <ul style="list-style-type: none"> <li> Granica obszaru Natura 2000 i rezerwatu</li> <li> Działy ewidencyjne</li> <li> Wydzielenia lesne</li> </ul> | <p><b>Działania ochronne</b></p> <ul style="list-style-type: none"> <li> Kształtowanie ekotonów</li> <li> Ograniczanie sukcesji</li> <li> Utrzymanie siedlisk łąkowych</li> <li> Utrzymanie lokowisk cietrzewia</li> <li> Zwiększenie uwilgotnienia</li> </ul> |
|---|--|

Układ współrzędnych płaskich prostokątnych  
 PL-1992  
 Podział na działki ewidencyjne  
 według stanu na rok 2016  
 Ortofotomapa GUGiK 2015

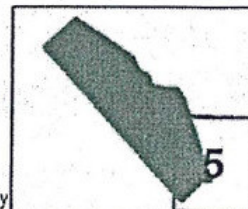
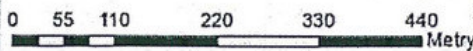




**Legenda**

- |  |   |                           |                                |
|--|---|---------------------------|--------------------------------|
|  | Granica obszaru Natura 2000 i rezerwatu | <b>Działania ochronne</b> |                                |
|  | Działy ewidencyjne                      |                           | Kształtowanie ekotonów         |
|  | Wydzielona leśna                        |                           | Ograniczanie sukcesji          |
|  |   |                           | Utrzymanie siedlisk łąkowych   |
|  |   |                           | Utrzymanie lokowisk cietrzewia |
|  |   |                           | Zwiększenie uwilgotnienia      |

Układ współrzędnych płaskich prostokątnych  
 PL-1992  
 Podział na działki ewidencyjne  
 według stanu na rok 2016  
 Ortofotomapa GUGiK 2015



## Uzasadnienie

Zgodnie z art.19 ust 2 ustawy z dnia 16 kwietnia 2004 r. o ochronie przyrody ( Dz.U. z 2016 r. poz. 2134 z późn. zm. ) projekt planu ochrony rezerwatu podlega zaopiniowaniu przez właściwą miejscową radę gminy. W myśl art. 89 ust 3 ustawy z dnia 8 marca 1990 r. o samorządzie gminnym ( Dz.U. z 2017r. poz. 1875 ) rada gminy powinna zająć stanowisko w formie uchwały w terminie 30 dni od dnia otrzymania projektu do zaopiniowania.

Celem ochrony rezerwatu jest torfowisko wysokie z typową wykształconą roślinnością i charakterystyczną fauną. Przyrodniczymi i społecznymi uwarunkowaniami realizacji celu ochrony jest zachowanie ekosystemu torfowiska wysokiego i przejściowego, zachowanie ostoi lęgowej cietrzewia, zachowanie występujących w rezerwacie rzadkich, zagrożonych i chronionych gatunków roślin i ich siedlisk, zachowanie występujących w rezerwacie siedlisk przyrodniczych, przeciwdziałanie pogarszaniu się warunków wilgotnościowych w rezerwacie, określenie sposobu zagospodarowania obszarów otaczających rezerwat, celem zabezpieczenia celu i przedmiotu ochrony rezerwatu i obszaru Natura 2000 przez zagrożeniami zewnętrznymi wynikającymi z działalności człowieka.

Identyfikacja zagrożeń, ich skutki, cele działań ochronnych zostały opisane w załącznikach do planu. Rada Gminy opiniując projekt planu wniosła uwagi, które dotyczą głównie budowy zastawki o stałym poziomie piętrzenia na rowie odprowadzającym wody z Zakładu Torfowego do rzeki Piasecznicy. Rozwiązanie przyjęte w Planie spowodować może podtopienie bazy sprzętowo-magazynowej Zakładu.

Przewodniczący Rady Gminy

*Jan Mirosław Kulasik*