

**UCHWAŁA NR XL/276/2013
RADY GMINY Kadzidło
z dnia 20 grudnia 2013r.**

**W sprawie przyjęcia Gminnej Strategii Rozwiązywania Problemów Społecznych
Gminy Kadzidło**

Na podstawie art. 18ust. 1 ustawy z dnia 8 marca 1990 r. o samorządzie gminnym (tekst jednolity Dz. U. z 2013r. poz. 594 z późn. zm.) oraz art.17 ust. 1 pkt 1 ustawy z dnia 12 marca 2004 r. o pomocy społecznej (tekst jednolity Dz. U. z 2013 r. poz. 182 z późn. zm.) Rada Gminy Kadzidło uchwała, co następuje:

§ 1.

Przyjmuje się Gminną Strategię Rozwiązywania Problemów Społecznych Gminy Kadzidło na lata 2014- 2020 stanowiącą załącznik do niniejszej uchwały.

§ 2.

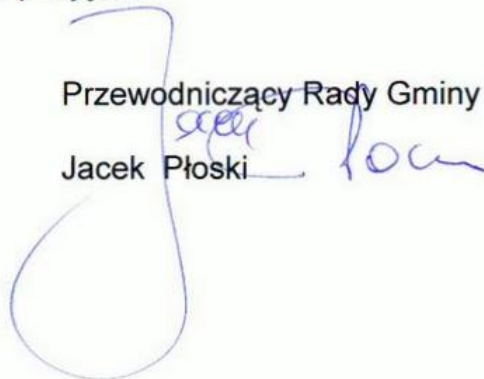
Wykonanie uchwały powierza się Wójtowi Gminy Kadzidło.

§3.

Uchwała wchodzi w życie z dniem podjęcia

Przewodniczący Rady Gminy

Jacek Płoski



Spis treści

I Wstęp.....	2
II Polityka społeczna w zakresie pomocy społecznej.....	4
III Potrzeby w zakresie pomocy społecznej gminy Kadzidło.....	6
IV Diagnoza głównych problemów społecznych.....	12
A. Długotrwale bezrobocie.....	12
B. Opieka nad ludźmi starszymi wyrównywanie szans życiowych.....	14
C. Niepełnosprawność.....	16
D. Alkoholizm.....	18
F. Bezradność w sprawach opiekuńczo -wychowawczych.....	22
V . Kształtowanie świadomości społeczności lokalnej w sferze polityki społecznej.....	25
VI. Zakończenie.....	26

GMINNA STRATEGIA ROZWIĄZYWANIA PROBLEMÓW SPOŁECZNYCH GMINY KADZIDŁO

I Wstęp

Polityka społeczna to działalność publiczna, nastawiona na osiągnięcie pewnych ukierunkowanych celów i rezultatów związanych z warunkami oraz poziomem i jakością życia społeczeństwa, lub pewnych grup, bądź rodzin.

Gminna Strategia Rozwiązywania Problemów Społecznych na lata 2014 -2020 jest wieloletnim planem.

Przystępując do realizacji tak ważnych zadań pomoc społeczna liczy się z koniecznością wypracowania niekonwencjonalnych form pomocy, wymaga profesjonalnego i systemowego diagnozowania problemów społecznych w skali gminy. Podmiotami lokalnej polityki społecznej poza ośrodkami pomocy społecznej są - placówki oświatowe, organizacje pozarządowe. Do takich podmiotów można zaliczyć również - kościół i zakłady pracy. Diagnoza problemów społecznych występujących na terenie gminy Kadzidło została sporządzona w oparciu o dane będące w dyspozycji Ośrodka Pomocy Społecznej w Kadzidle uzyskane w toku bieżącej jego działalności, dane uzyskane z Powiatowego Urzędu Pracy w Ostrołęce, szkół, Urzędu Statystycznego w Ostrołęce oraz instytucji i organizacji współpracujących z Ośrodkiem.

W oparciu o diagnozę została opracowana strategia rozwiązywania problemów społecznych, która jest rozwinięciem działań oraz założeń programowych realizowanych w sferze pomocy społecznej.

Głównym celem Strategii Rozwiązywania Problemów Społecznych jest ochrona i poprawa warunków oraz jakości życia rodziny w myśl polityki prorodzinnej oraz osób i grup znajdujących się w szczególnie trudnej sytuacji socjalnej. Ma ona na celu zapewnienie bezpieczeństwa socjalnego mieszkańcom gminy, a w szczególności mieszkańcom grup zagrożonych wykluczeniem społecznym. Cele strategii są zgodne z celami określonymi w Strategii Rozwoju Województwa Mazowieckiego do roku 2030.

Gmina Kadzidło znajduje się w powiecie ostrołęckim, w północno - wschodniej części województwa mazowieckiego. Zajmuje obszar 259 km² na którym zamieszkuje 11238 osób. W skład Gminy wchodzi 24 sołectwa. Największym sołectwem pod względem obszaru i ludności (3824 mieszkańców) jest Kadzidło, które jest jednocześnie siedzibą gminy. Gmina Kadzidło jest typowo rolnicza- funkcjonuje tu 1735 indywidualnych gospodarstw rolnych. Lasy zajmują 40% powierzchni gminy (100 km²), a użytki rolne 14132 ha z czego 55% powierzchni użytków rolnych stanowią użytki zielone. Dlatego też głównym źródłem utrzymania rolników jest produkcja dobrej jakości mleka i żywca wołowego. Działalność oświatowa prowadzona jest w 8 szkołach podstawowych, 5 gimnazjach i 1 szkole ponadpodstawowej.

W ostatnim okresie dzięki realizowanym przez Urząd Gminy projektom unijnym nastąpił rozwój infrastruktury - funkcjonują świetlice wiejskie, powstały Orliki (Kadzidło i Dylewo), plac zabaw dla dzieci, boiska wielofunkcyjne, hala sportowa w Chudku, poprawiono i zmodernizowano infrastrukturę komunalną - zaopatrzenia mieszkańców w wodę i odprowadzanie ścieków. Powstały

nowe zakłady pracy – głównie sklepy.

Zmiany społeczne wymagają dostosowywania celów oraz kierunków działania oraz przewidywania rezultatów planowanych działań przez samorządy. Są wśród nich także zadania związane z funkcjonowaniem środowiska lokalnego. W sferze społecznej środowisko pełni fundamentalne role wychowawcze i socjalizacyjne. Do głównych zadań w tym zakresie należy między innymi: organizowanie życia społecznego i środowiskowego działania. Rozumiemy przez to proces rozwijania wiedzy i umiejętności, docieranie do miejscowych zasobów i sił, odkrywanie pozytywnych czynników środowiska, aktywności, która łączy osoby i grupy we wspólnym działaniu na rzecz realizacji określonych potrzeb lokalnych. Regulacje prawne w zakresie pomocy społecznej oraz przypisanie różnorodnych zadań z zakresu pomocy społecznej samorządowi terytorialnemu spowodowało decentralizację w sferze polityki społecznej. Nastąpiło bowiem znaczne przeniesienie ciężaru organizacji świadczeń pomocy społecznej oraz innych zadań z państwa na organy samorządowe, niestety powodując znaczne obciążenie finansowe samorządów. Wynika to głównie z założenia, że na poziomie gminy możliwe jest pełniejsze rozpoznanie potrzeb środowiska i tym samym lepszy dobór skutecznych metod ich zaspokajania.

W tym celu opracowuje się gminną strategię rozwiązywania problemów społecznych, która jest swoistym wzorem interwencji społecznej.

Daje to szansę na stworzenie zintegrowanego systemu pomocy rodzinie poprzez politykę: zdrowotną, oświatową i gospodarczą, pomoc społeczną, kulturę, rekreację i wypoczynek.

Podstawowe znaczenie dla powodzenia podejmowanych działań z zakresu pomocy społecznej ma powszechna i społeczna ich akceptacja oraz możliwości finansowe gminy. Do negatywnych zjawisk mających wpływ na funkcjonowanie rodzin w gminie należy zaliczyć bezradność w sprawach opiekuńczo-wychowawczych. Problem dotyczy nie tylko rodzin o niskim statusie materialnym (w tym wielodzietnych i niepełnych) ale także rodzin o zaburzonych relacjach małżeńskich, o niskiej świadomości wychowawczej, osób młodych zakładających rodziny, rodziców uzależnionych.

Następstwem występowania tego zjawiska są konflikty rodzinne, przemoc i agresja, problemy w nauce, słaby start edukacyjny, przestępczość dzieci i młodzieży, przenoszenie złych wzorców na bieżące i przyszłe zachowania młodych ludzi. W związku z bezrobociem i ubóstwem poszerza się krąg rodzin niewydolnych materialnie, co daje podłoże zwiększania się zjawisk patologii społecznej.

Gminna Strategia Rozwiązywania Problemów Społecznych obejmuje swym zasięgiem kilka najbliższych lat. Nieodzownym warunkiem jej realizacji, jest ciągłość zasad, kierunków i celów oraz kontynuacja przedsięwzięć przez kolejne kadencje władzy lokalnej.

Główną metodą rozwiązywania tych problemów jest prowadzenie profesjonalnej pracy socjalnej z osobą, rodziną i społecznością lokalną. Praca socjalna powinna być traktowana jako funkcja pomocy społecznej, której celem jest doprowadzenie do życiowego usamodzielnienia się osób, rodzin oraz ich integracji ze społeczeństwem. Pomoc społeczna wchodzi w działania interdyscyplinarne wspierające rodzinę z innymi instytucjami - szkołą, służbą zdrowia, policją, kuratorami sądu rodzinnego, Gminną Komisją Rozwiązywania Problemów Alkoholowych w Kadzidle.

Problemami wymagającymi najpilniejszych rozwiązań jest bezrobocie oraz wiążące się z tym ubóstwo rodzin, a także uzależnienie od alkoholu i bezradność w sprawach opiekuńczo-wychowawczych są dominującymi kwestiami, które wymagają niezwłocznych i profesjonalnych działań i rozwiązań. W ostatnim okresie 2011/2012 pojawił się również znaczący problem przemocy domowej.

Realizacja strategii będzie uzależniona od stopnia zaangażowania w sprawach rozwiązywania problemów społecznych społeczności lokalnej, instytucji gminnych i powiatowych oraz organizacji społecznych i pozarządowych a także kościoła , zaś zadania - aby osiągnąć cel - powinny być realizowane przez wszystkie organy administracji samorządowej, jednostki organizacyjne gminy współpracując z organizacjami pozarządowymi, osobami fizycznymi i prawnymi.

II Polityka społeczna w zakresie pomocy społecznej.

Polityka społeczna obejmuje swoim działaniem obszary , które są niedokończonym, nie przewidywalnym do końca zbiorem zjawisk, zdarzeń i sytuacji, który przekształca się wraz ze zmianami demograficznymi, społecznymi , kulturalnymi oraz gospodarczymi . Polityka społeczna w ostatnich latach uległa przekształceniu . Uznano, że ważniejsze jest tworzenie systemu motywującego do pracy od systemu rozbudowanego bezpieczeństwa socjalnego. Model opiekuńczy osłabia też indywidualną aktywność każdego człowieka, który odpowiedzialność za swój los często uzależnia od pomocy. W obecnych warunkach społeczeństwo zmuszone jest wspierać jednostki i rodziny znajdujące się w trudnej sytuacji życiowej, które własnym staraniem nie są w stanie przezwyciężyć ich samodzielnie. Współodpowiedzialność za jednostkę i rodzinę spoczywa zatem również na samorządzie lokalnym. Rozwój gospodarczy gminy musi być ściśle powiązany z poprawą jakości życia jej mieszkańców. Przyjazne warunki życia oznaczają dobry dostęp do opieki zdrowotnej, edukacji, pomocy społecznej, instytucji i kultury, sportu, rekreacji oraz zapewnienie bezpieczeństwa socjalnego i publicznego. Podstawową gwarancją spójnej polityki społecznej jest zatem zarówno szybkie reagowanie na pojawiające się zagrożenia statusu socjalno-zdrowotnego jednostek oraz funkcjonalności infrastruktury gminy, jak również elastyczność i trafność doboru metod i środków zaspokajania istotnych potrzeb mieszkańców gminy.

Nowe rozwiązania w polityce społecznej Gminy Kadzidło należy uzupełnić o uniwersalny dla znanych i możliwych do przewidzenia zagrożeń w sferze socjalnej oraz problemów społecznych- program działania funkcjonujący w oparciu o szeroko pojętą diagnozę potrzeb i oczekiwań mieszkańców gminy oraz monitorowanie zagrożeń.

Podmiotem celów zadań i działań programów adresowanych do polityki społecznej będą zatem potrzeby i kwestie, które mogą prowadzić do bezradności, marginalizacji i wykluczenia społecznego z powodu:

- ubóstwa
- bezrobocia
- długotrwałej choroby i niepełnosprawności
- uzależnień (alkoholizm, narkomania)
- bezradności w sprawach opiekuńczo-wychowawczych i prowadzenia gospodarstwa domowego, zwłaszcza w rodzinach wielodzietnych i niepełnych
- przestępczości i przemocy.

Do zbadania zapotrzebowania i woli mieszkańców wykorzystano ankiety, które pozwoliły na:

- identyfikację i analizę głównych problemów społecznych w gminie
- określenie rodzaju wsparcia świadczonego przez podmioty pomocy społecznej
- wizję rozwoju społeczności lokalnej
- dostosowanie programów i projektów do faktycznych potrzeb i problemów społecznych

Programy uwzględniać muszą także takie formy wsparcia, jak interwencja w kryzysie oraz rozwiązywanie innych problemów, które pojawią się w trakcie realizacji strategii.

Opracowana strategia stanowi pewnego rodzaju schemat, kierunkową matrycę, możliwą do zastosowania w toku rozwiązywania różnorodnych problemów jednostkowych i grupowych.

Wybrane cele oraz propozycje rozwiązań powinny przyczynić się do poprawy sytuacji osób zagrożonych wykluczeniem społecznym. Celem opracowania niniejszej strategii jest również aktywizowanie społeczności lokalnych, tworzenia poczucia przynależności do danego miejsca i grupy, uruchomienie strategii pomagania ludziom i sobie samym.

Usystematyzowanie problemów daje możliwość doprowadzania do integracji społecznej a jednocześnie ukierunkowuje działania władz gminy.

Ustawa z dnia 12 marca 2004r. o pomocy społecznej (Dz. U. z 2013 poz. 182 z późn. zm.) w art. 17 ust. 1 określa, że do zadań własnych gminy o charakterze obowiązkowym należy: opracowanie i realizacja gminnej strategii rozwiązywania problemów społecznych ze szczególnym uwzględnieniem programów pomocy społecznej. Opracowując Gminną Strategię Rozwiązywania Problemów Społecznych na lata 2014-2020 uwzględniono zapisy innych aktów prawnych, które mają istotny wpływ na konstrukcję dokumentu i rozwiązywanie zadań społecznych w przyszłości. Są to:

- ustawa o działalności pożytku publicznego i o wolontariacie,
- ustawa o wychowaniu w trzeźwości i przeciwdziałaniu alkoholizmowi,
- ustawa o przeciwdziałaniu narkomanii,
- ustawa o przeciwdziałaniu przemocy w rodzinie,
- ustawa o promocji zatrudnienia i instytucjach rynku pracy,
- ustawa o zatrudnieniu socjalnym,
- ustawa o spółdzielniach socjalnych,
- ustawa o ochronie zdrowia psychicznego,
- ustawa o rehabilitacji społecznej i zatrudnianiu osób niepełnosprawnych,
- ustawa o wspieraniu rodziny i systemie pieczy zastępczej,
- ustawa o świadczeniach rodzinnych,
- ustawa o pomocy osobom uprawnionym do alimentów.

Oprócz wspomnianych aktów prawnych zachodzi także potrzeba odwołania się do ustaw i aktów wykonawczych z zakresu ochrony zdrowia, edukacji czy budownictwa socjalnego.

Z analizy problemów społecznych występujących na terenie gminy Kadzidło można wymienić następujące obszary strategiczne, wokół których będzie budowana strategia pomocy społecznej gminy Kadzidło:

1. Długotrwałe bezrobocie
2. Opieka nad ludźmi starymi, wyrównywanie szans życiowych.
3. Kompleksowa opieka nad rodziną.
4. Uzależnienia (alkoholizm, narkomania) - przeciwdziałanie patologii społecznej
5. Kształtowanie świadomości społeczności lokalnej w sferze pomocy społecznej.

Realizacja celów i zadań strategii pozwoli na zdobycie doświadczeń ,a następnie ewaluację i aktualizację ich założeń.

STRATEGIA- to sposób osiągania wyznaczonych celów przez sterowanie długofalowym rozwojem określonego układu . Strategia odpowiadać powinna na pytanie: co musimy zrobić

i dlaczego aby lepiej funkcjonować i rozwijać się w przyszłości?

Podstawowym zadaniem strategii rozwoju w zakresie pomocy społecznej jest:

- wytyczanie perspektywicznych kierunków jej rozwoju,
- lepsze dostosowanie się gminy do zmieniającego się otoczenia, w którym znajdują się zarówno szanse jak i zagrożenia dla dalszego jej rozwoju,
- optymalne wykorzystanie ograniczonych własnych środków finansowych,
- pozyskiwanie środków finansowych ze źródeł zewnętrznych na realizację przewidzianych w strategii przedsięwzięć .

Opracowana strategia będzie podstawą do podejmowania bieżących i długookresowych decyzji wpływających na pożądane kierunki rozwoju, stymulacji zmian organizacyjnych, kształtowania budżetu, ukierunkowania programów gospodarczych i społecznych oraz mobilizacji społeczeństwa wokół najważniejszych problemów rozwoju gminy.

III Potrzeby w zakresie pomocy społecznej gminy Kadzidło

Pomoc społeczna jest instytucją polityki społecznej państwa, mającą na celu umożliwienie osobom i rodzinom przezwyciężanie trudnych sytuacji życiowych, których nie są one w stanie pokonać, wykorzystując własne uprawnienia, zasoby i możliwości.

Pomoc społeczna wspiera osoby i rodziny w wysiłkach zmierzających do zaspokajania niezbędnych potrzeb i umożliwia im życie w warunkach odpowiadających godności człowieka.

Zadaniem pomocy społecznej jest zapobieganie powstawaniu patologii społecznej przez podejmowanie działań zmierzających do usamodzielniania osób i rodzin oraz ich integracji ze środowiskiem.

Pomoc społeczna polega w szczególności na:

- 1) przyznawaniu i wypłacaniu ustawowych świadczeń;
- 2) pracy socjalnej;
- 3) prowadzeniu i rozwoju niezbędnej infrastruktury socjalnej;
- 4) analizie i ocenie zjawisk rodzących zapotrzebowanie na świadczenia z pomocy społecznej;
- 5) realizacji zadań wynikających z rozeznaczonych potrzeb społecznych;
- 6) rozwijanie nowych form pomocy społecznej i samopomocy w ramach zidentyfikowanych potrzeb.

Ośrodek Pomocy Społecznej w Kadzidle realizuje zadania własne i zlecone z zakresu pomocy społecznej.

Na terenie gminy Kadzidło najważniejszym i najdotkliwszym problemem jest wyraźne ubożenie społeczeństwa. Ubóstwo określa się jako stan, w którym jednostce czy grupie społecznej brakuje środków na zaspokojenie podstawowych potrzeb i uznawanych w danej społeczności za niezbędne. Pod pojęciem „podstawowe potrzeby” kryje się poza wyżywieniem , którego niezbędności nikt nie kwestionuje takie potrzeby jak: ubranie, mieszkanie, zachowanie zdrowia, uzyskanie wykształcenia, uczestniczenie w świadczeniach kulturalnych.

Punktem wyjścia do określenia zadań do realizacji jest analiza danych statystycznych i analitycznych pozyskanych od instytucji, które w swojej pracy zajmują się opieką nad dzieckiem

i rodziną. Dzięki współpracy jednostek gminy, w procesie tworzenia diagnozy udało się zgromadzić informacje pozwalające na stworzenie obrazu sytuacji w jakiej znajdują się obecnie rodziny zamieszkujące na terenie Gminy Kadzidło.

Ośrodek Pomocy Społecznej w Kadzidle jest jednostką organizacyjną samorządu terytorialnego będącą instytucją polityki społecznej. Z mocy art. 3 ustawy o pomocy społecznej jej zadaniem jest „wspieranie osób i rodzin w wysiłkach zmierzających do zaspokojenia niezbędnych potrzeb i umożliwiających im życie w warunkach odpowiadających godności człowieka.” Zadaniem pomocy społecznej jest podejmowanie działań zmierzających do samodzielnego życia rodzin oraz ich integracji ze środowiskiem.

Jedną z przyczyn udzielania pomocy rodzinom była bezradność w sprawach opiekuńczo - wychowawczych i prowadzenia gospodarstwa domowego. W 2010r. z tego tytułu objęto pomocą 179 rodzin, w tym 63 niepełnych i 105 wielodzietnych. W 2011 roku liczba ta wynosiła 268 rodzin, w tym rodziny niepełne 58 i 210 rodzin wielodzietnych.

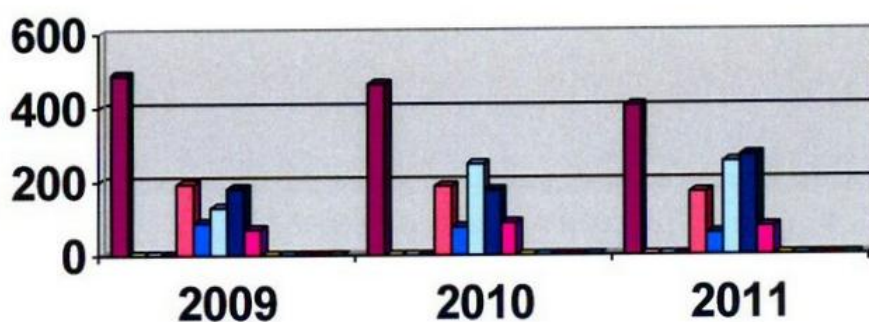
W roku 2010 Ośrodek Pomocy Społecznej w Kadzidle objął pomocą społeczną wynikającą z ustawy o pomocy społecznej i ustawy o ustanowieniu programu wieloletniego „Pomoc państwa w zakresie dożywiania” 722 dzieci, w 2011r. 672 dzieci. W rodzinach tych żyło łącznie 1612 osób, co stanowiło 14% ogółu mieszkańców Gminy Kadzidło (na dzień 31 grudnia 2011 roku na terenie Gminy Kadzidło mieszka 11471 mieszkańców). Na rzecz podopiecznych świadczone formy pomocy pieniężnej i niepieniężnej.

W roku 2009 z pomocy społecznej skorzystało 569 rodzin, w których liczba osób wynosiła 2227, natomiast w roku 2010 liczby te wynosiły analogicznie 518 i 2070, w 2011r. - 485 i 1921, czyli ok. 17% mieszkańców gminy zostało objętych pomocą społeczną.

Tabela nr 1: Powody przyznania pomocy w 2009,2010,2011 roku

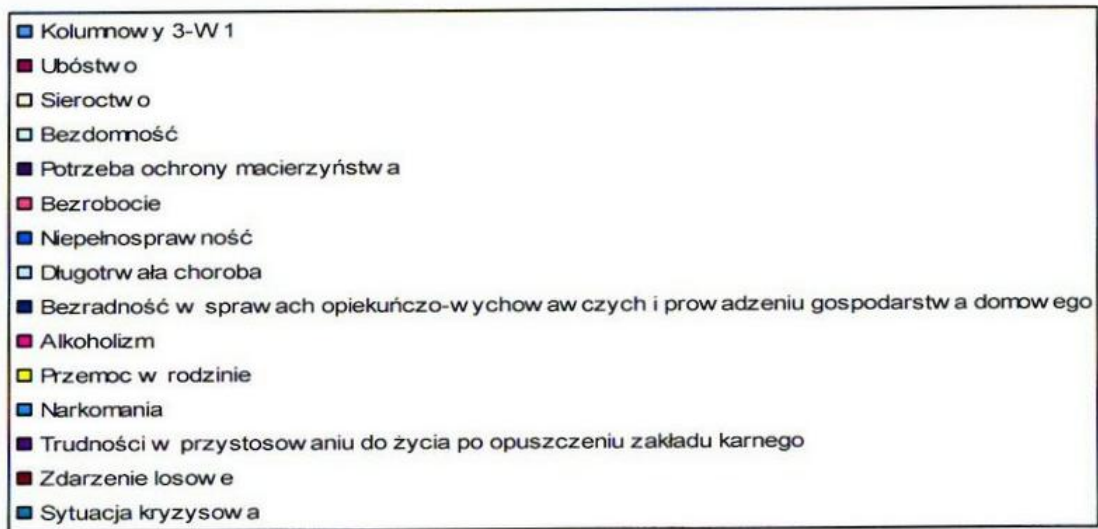
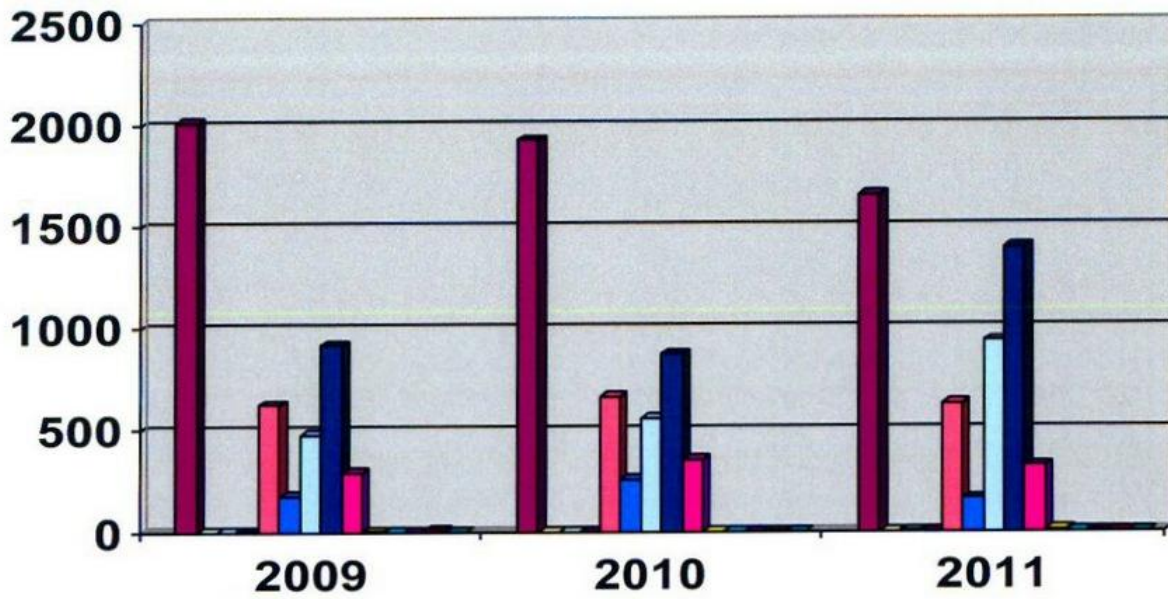
Powód trudnej sytuacji życiowej	Liczba rodzin			Liczba osób w rodzinach		
	2009	2010	2011	2009	2010	2011
Ubóstwo	489	462	406	2011	1925	1656
Sieroctwo	0	0	0	0	0	0
Bezdomność	0	0	1	0	0	1
Potrzeba ochrony macierzyństwa	1	0	0	2	0	0
Bezrobocie	193	191	172	625	665	629
Niepełnosprawność	92	80	61	178	255	163

Długotrwała choroba	131	245	251	480	558	940
Bezradność w sprawach opiekuńczo-wychowawczych i prowadzeniu gospodarstwa domowego	185	179	269	921	878	1399
Alkoholizm	75	88	80	293	354	322
Przemoc w rodzinie	1	0	1	4	0	6
Narkomania	0	0	0	0	0	0
Trudności w przystosowaniu do życia po opuszczeniu zakładu karnego	0	0	3	0	0	3
Zdarzenie losowe	1	2	0	10	4	0
Sytuacja kryzysowa	0	0	0	0	0	0



■ Ubóstwo
□ Sieroctwo
□ Bezdomność
■ Potrzeba ochrony macierzyństwa
■ Bezrobocie
■ Niepełnosprawność
■ Długotrwała choroba
■ Bezradność w sprawach opiekuńczo-wychowawczych i prowadzeniu gospodarstwa domowego
■ Alkoholizm
■ Przemoc w rodzinie
■ Narkomania
■ Trudności w przystosowaniu do życia po opuszczeniu zakładu karnego
■ Zdarzenie losowe
■ Sytuacja kryzysowa

Powody przyznania pomocy w 2009,2010,2011 roku – liczba rodzin



Powody przyznania pomocy w 2009,2010,2011 roku – liczba osób w rodzinie

Rzeczywista liczba rodzin i osób objętych pomocą społeczną w 2012

Wyszczególnienie	Liczba osób którym przyznano decyzją - świadczenie	Liczba rodzin		Liczba osób w rodzinach	
		Ogółem	W tym: na wsi		
0	1	2	3	4	
Świadczenia przyznane w ramach zadań zleconych i zadań własnych (bez względu na ich rodzaj, formę, liczbę oraz źródło finansowania)	1	951	491	491	1877
Świadczenia przyznane w ramach zadań (bez względu na ich rodzaj, formę, liczbę)	2	0	0	0	0
Świadczenia przyznane w ramach zadań własnych (bez względu na ich rodzaj, formę, liczbę)	3	951	491	491	1877
Pomoc udzielona w postaci pracy socjalnej- ogółem	4	X	152	152	475
W tym: wyłącznie w postaci pracy socjalnej	5	X	36	36	77

Z powyższej analizy wynika, że coraz mniej osób korzysta ze świadczeń pomocy społecznej. Jednak nie oznacza to poprawy sytuacji rodzin, świadczy natomiast o pozytywnych efektach działalności różnych instytucji na terenie gminy. Należy zwrócić uwagę, iż pomimo zmniejszania się liczby osób korzystających z pomocy społecznej rośnie liczba środowisk wieloprotymowych. Znaczną grupę świadczeniobiorców, czyli ok. 70 % ogółu korzystających stanowią rodziny mające na utrzymaniu dzieci, z czego 43 % to rodziny wielodzietne (z trojgiem

lub więcej dzieci), 12 -13 % korzystających ze świadczeń to rodziny niepełne.

Dużą grupą osób korzystających z pomocy społecznej byli klienci uzyskujący pomoc z tytułu długotrwałej choroby - 131- 251 środowisk, tj. 23- 51 % ogółu. Wśród ludności obserwuje się zwiększoną liczbę zachorowań na choroby przewlekłe, co często prowadzi do zubożenia i nagłego pogorszenia sytuacji bytowej ich rodzin - 2009r. - 23% klientów pomocy społecznej korzystało ze świadczeń z tego tytułu , w 2011r. -ok. 51%.

Kolejną grupą rodzin korzystających z pomocy OPS są rodziny z problemem bezradności w sprawach opiekuńczo - wychowawczych oraz w prowadzeniu gospodarstwa domowego. Grupa ta stanowi 185-268 rodzin tj. 35-55% ogółu. Jednocześnie z powodu bezrobocia ze wsparcia skorzystało 169-175 rodzin co stanowi 29 - 33 % ogółu.

Sytuacja rodzin wielodzietnych

Ustawa o pomocy społecznej nie określa szczegółowo jaką rodzinę należy uznać za rodzinę wielodzietną. Przyjmując dosłownie słownikowe znaczenie słowa wielodzietność należałoby przyjąć, że rodzinami o wielodzietnej strukturze są wszystkie rodziny posiadające więcej niż jedno dziecko. Jednak Ośrodek Pomocy Społecznej zgodnie z zaleceniami do sprawozdania MP i PS przyjmuje, że rodzinę można uznać za wielodzietną, kiedy w jej strukturze jest troje lub więcej dzieci. W roku 2011 OPS w Kadzidle udzielił pomocy społecznej ogółem 485 rodzinom , w których żyło łącznie 1921 osoby.

Z analizy danych widać, że OPS wspierał swoimi działaniami łącznie 485 rodzin ,z czego 389 to rodziny z dziećmi. Najwięcej bo aż 210 rodzin miało na wychowaniu i utrzymaniu 3 i więcej dzieci .

W 56 rodzinach (14 % tej populacji) wychowywało się 4 dzieci. Na trzecim miejscu znalazły się rodziny z piątką i szóstką -31 dzieci, co stanowi 8% ogółu rodzin wielodzietnych, 9 rodziny miały siedmioro i więcej dzieci, 268 rodzin uznano za bezradne w sprawach opiekuńczo-wychowawczych i prowadzeniu gospodarstwa domowego. W 58 przypadkach dzieci wychowują samotni rodzice.

Rodzinom wielodzietnym towarzyszą zazwyczaj trudne warunki mieszkaniowe tzn. zajmują powierzchnię mieszkalną nieadekwatną do potrzeb, co jest przyczyną konfliktów w rodzinach, trudności dzieci w nauce (brak własnego miejsca do nauki). Zajmowane lokale często wymagają gruntownego remontu i mają braki w wyposażeniu w sprzęt gospodarstwa domowego. Bolączką bywa również brak łazienki, co utrudnia całej rodzinie utrzymanie czystości. Zaznaczyć tu należy, że rodziny mają coraz większe trudności ze znalezieniem lokalu do wynajęcia.

W zdecydowanej większości tych rodzin matka nie podejmuje zatrudnienia, z uwagi na konieczność sprawowania opieki nad dziećmi i prowadzenia domu. Większość problemów w rodzinach wielodzietnych spowodowana jest ubóstwem, które utrudnia codzienną egzystencję nie pozwalając na pełne zaspokojenie podstawowych potrzeb życiowych. Niewystarczające dochody są też przyczyną braku możliwości rozwijania talentów dzieci, kształcenia zgodnego z ich zainteresowaniami, dlatego pomoc skierowana w stronę rodzin wielodzietnych powinna mieć na uwadze poprawę ich warunków mieszkaniowych oraz, w głównej mierze, rozwijanie potencjału tkwiącego w dzieciach i młodzieży. Należy położyć nacisk na aktywne spędzanie czasu wolnego i efektywne kształcenie, zmierzające do uzyskania pożądanego na rynku pracy wykształcenia, co pozwoli młodym ludziom wychowującym się w rodzinach wielodzietnych uniknąć wykluczenia społecznego i wydostać się z „zakłętą kręgu” ubóstwa i dziedziczonej biedy. Opisane zjawiska stanowią duże wyzwania dla samorządu terytorialnego, ale nie da się ich efektywnie minimalizować bez zaangażowania Państwa i rozwiązań systemowych.

IV Diagnoza głównych problemów społecznych

A. Długotrwale bezrobocie.

Bezrobocie rozumiane jako zjawisko towarzyszące gospodarce rynkowej, oznacza brak pracy zarobkowej dla osób zdolnych do pracy i chętnych do jej podjęcia. Dynamika, skala i struktura bezrobocia, jak też jego negatywne konsekwencje odczuwane są coraz bardziej nie tylko przez dotknięte brakiem pracy osoby i rodziny, ale również przez całe społeczeństwo. Straty i skutki społeczne, które powoduje są trudne do oszacowania. Strata pracy, przejście na zasiłek, z kolei jego utrata i potrzeba korzystania z pomocy społecznej prowadzi do ubóstwa ze wszystkimi tego konsekwencjami. Problem bezrobocia burzy klimat życia rodzinnego. Wpływa destrukcyjnie na funkcje rodziny, na planowanie przyszłości, realizację określonych zamierzeń. Najbardziej dotkliwym skutkiem długotrwałego bezrobocia jest szybka degradacja rodziny i ubóstwo. Dlatego też bezrobocie jest ważnym problemem społecznym. Trwały brak pracy ma ogromny wpływ na zaspokojenie potrzeb społecznych w różnych strefach życia i prowadzi do powstania zjawisk patologii społecznej, zakłóca prawidłowy rozwój społeczeństwa, jest źródłem napięć i konfliktów. Bezrobocie budzi społeczne niezadowolenie, wywołuje niezgodę na istniejącą rzeczywistość. Bezrobocie w szczególności dotyczy małe miasta i wsie, które ze względu na położenie geograficzne, strukturę społeczno-gospodarczą, poziom urbanizacji i infrastrukturę społeczną, charakteryzuje się małym lokalnym rynkiem pracy.

Na terenie gminy Kadzidło bezrobocie wywołuje różne negatywne skutki społeczne. Z doświadczeń pracowników OPS wynika, że bezpośrednim i najbardziej widocznym skutkiem bezrobocia jest obniżenie standardu materialnego rodziny, co wręcz wymusza konieczność korzystania z pomocy społecznej. Mniej widoczne, lecz nie mniej zagrażające spójności rodziny są skutki psychologiczne bezrobocia. Bezrobocie powoduje bowiem zmianę sytuacji społecznej i emocjonalnej całej rodziny, zarówno dorosłych jak i dzieci. Częstym zjawiskiem jest izolacja społeczna - ograniczone zostają kontakty interpersonalne wszystkich członków rodziny bezrobotnego zarówno ze znajomymi, jak i z dalszą rodziną. Bezrobocie wpływa także niekorzystnie na układ stosunków wewnątrzrodzinnych, przy czym okazuje się, że bezrobocie mężczyzny ma znacznie bardziej negatywne skutki dla rodziny niż bezrobocie kobiet. Bezrobotny mężczyzna doświadcza obniżenia swojej pozycji w rodzinie, utraty autorytetu i silnej frustracji, które powodują sięganie po alkohol, co wśród bezrobotnych staje się zjawiskiem masowym.

W 2011r. z terenu gminy bezrobotnych było 800 osób ogółem w tym 468 osób długotrwale bezrobotnych, natomiast w 2012r. 809 bezrobotnych ogółem w tym 480 długotrwale.

Cel strategiczny wobec bezrobotnych

Celem planowanych działań przez Ośrodek Pomocy Społecznej jest wspieranie bezrobotnych w poszukiwaniu pracy, zdobycie niezbędnych kwalifikacji oraz przeciwdziałanie i eliminowanie negatywnych skutków psychospołecznych bezrobocia. Adresatem programu jest grupa osób bezrobotnych z terenu gminy, które są podopiecznymi pomocy społecznej i wykazują aktywność w poszukiwaniu zatrudnienia.

Podstawowe założenia strategii.

1. Rozwój współpracy z podmiotami działającymi na rzecz osób długotrwale bezrobotnych.
2. Wymiana informacji między PUP i OPS.
3. Przeciwdziałanie uzależnieniu świadczeniobiorców od instytucji pomocy społecznej.
4. Rozwiązywanie problemów bezrobocia systemowo, a więc z uwzględnieniem pomocy dla rodziny bezrobotnego.

5. Zróżnicowanie form pomocy adresowanych do bezrobotnego zgodnie z zasadą indywidualizacji procesu pomagania.

6. Koordynatorami działań na rzecz osób bezrobotnych i ich rodzin będą pracownicy socjalni.

7. Jednym z ważnych instrumentów służącym kształtowaniu pożądanych postaw i zachowań bezrobotnych klientów pomocy społecznej będą pozostające w dyspozycji Ośrodka Pomocy Społecznej środki finansowe na pomoc materialną.

8. Wdrażanie nowych form, programów i metod pracy socjalnej na rzecz osób i rodzin, w celu eliminowania biernych postaw na rzecz aktywizacji tych osób – negocjowanie kontraktów socjalnych określających zasady współdziałania.

9. Realizacja projektów unijnych na rzecz osób bezrobotnych

Kierunki działania.

1. Działania podejmowane w celu mobilizowania podopiecznych do poszukiwania zatrudnienia i usamodzielnienia się. W ramach tych działań podstawą pomocy stanie się kontrakt socjalny zawierany pomiędzy bezrobotnym a Ośrodkiem Pomocy Społecznej określający zasady współpracy oraz cele, do których należy zmierzać i uzależniający przyznanie pomocy finansowej od zaangażowania bezrobotnego w poszukiwanie zatrudnienia.

2. Działania podejmowane w celu zredukowania skutków długotrwałego bezrobocia. Priorytetem stanie się więc zapewnienie dzieciom:

- ciepłego posiłku w szkole,
- podstawowego wyposażenia do szkoły,
- możliwości uczestniczenia w zajęciach w świetlicy socjoterapeutycznej

Poza pomocą finansową będzie prowadzona intensywna praca socjalna, której celem będzie kształtowanie u bezrobotnych odpowiedzialności za swój los i kształtowanie umiejętności przystosowania się do samodzielnego życia w obecnej rzeczywistości -uczenie prowadzenia gospodarstwa domowego w nowej sytuacji, racjonalnego gospodarowania ograniczonymi środkami finansowymi oraz planowanie najbliższej przyszłości własnej rodziny.

3. Wspieranie realizowanych przez PUP programów przygotowania zawodowego dla osób bezrobotnych.

4. Inicjowanie (wspieranie programów zwiększających udział bezrobotnych osób w aktywnych formach podnoszenia kwalifikacji, zwłaszcza wśród osób młodych oraz długotrwale bezrobotnych).

5. Rozwinięcie i uściślenie współpracy z PUP w zakresie:

- pracy socjalnej na rzecz bezrobotnych ubiegających się o pomoc,
- współpraca przy kierowaniu do pracy,
- współpraca z istniejącym przy PUP punktem informacyjnym - o szkoleniach, kursach dla bezrobotnych oraz możliwościach przekwalifikowania i rozszerzania posiadanych kwalifikacji.
- diagnozowanie potrzeb lokalnego rynku pracy w zakresie szkoleń przy współpracy z PUP

6. Promowanie i propagowanie wolontariatu szczególnie wśród młodzieży i absolwentów szkół jako pomostu łączącego zdobytą wiedzę z przyszłą pracą zawodową oraz dla długotrwale bezrobotnych jako alternatywny sposób na zapobieganie wykluczeniu społecznemu.

7. Współpraca w promowaniu i zachęcaniu do uczestnictwa w działającym przy

Powiatowym Urzędzie Pracy Klubie Pracy.

8.Motywowanie i umożliwianie wykonywania prac przez Ośrodek Pomocy Społecznej na rzecz gminy lub dla osób potrzebujących takiej formy pomocy.

9.Minimalizowanie bezrobocia poprzez organizowanie robót publicznych.

- umożliwienie (zapewnienie osobom bezrobotnym powrotu na rynek pracy)

- pozyskanie środków finansowych w celu realizacji założonych planów,

- opracowanie szczegółowych planów wykonywania prac publicznych, interwencyjnych, społecznie użytecznych, zatrudnianie młodzieży w ramach stażu pracy.

Realizacja strategii:

Urząd Gminy, Powiatowy Urząd Pracy, Powiatowe Centrum Pomocy Rodzinie, instytucje i zakłady pracy, sektor prywatny, właściciele gospodarstw rolnych oraz Ośrodek Pomocy Społecznej
- jako koordynator działań.

B. Opieka nad ludźmi starszymi wyrównywanie szans życiowych.

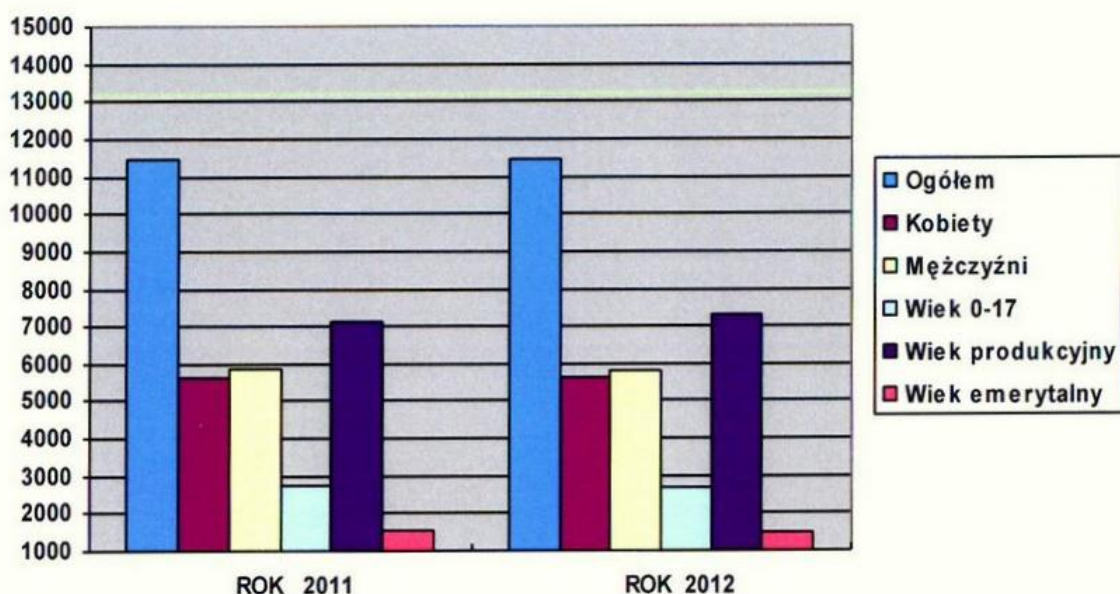
Strategia OPS w stosunku do ludzi starych skierowana jest na podtrzymanie ich sprawności ruchowej i intelektualnej umożliwiającej zaspokojenie podstawowych potrzeb, a także ich aktywności społecznej oraz łagodzenia trudności związanych z wiekiem.

Sytuacja demograficzna gminy		
	ROK 2011	ROK 2012
Ogółem	11444	11470
Kobiety	5597	5643
Mężczyźni	5847	5827

Wiek 0-17	2770	2687
Wiek produkcyjny	7139	7316
Wiek emerytalny	1535	1467

Z powyższych danych wynika iż 12-14 % mieszkańców gminy jest w wieku emerytalnym

Sytuacja demograficzna gminy



Mówiąc „osoby starsze” mamy na myśli osoby w wieku poprodukcyjnym.

Starzenie się społeczeństw wiąże się z wieloma konsekwencjami społecznymi, medycznymi, kulturowymi i ekonomicznymi. W aspekcie społecznym proces starzenia się skutkuje wzrostem zapotrzebowania na pomoc społeczną i socjalną, instytucjonalną czy opiekuńczą. W aspekcie medycznym wzrasta zapotrzebowanie na wsparcie lecznicze, rehabilitacyjne. W aspekcie kulturowym ważne staje się zapewnienie osobom starszym uczestnictwa w życiu społecznym, podtrzymanie różnych form ich aktywności, umożliwienie realizacji celów życiowych poprzez kształcenie i nabywanie nowych umiejętności. Aspekt ekonomiczny - pogorszenie sytuacji materialnej.

Do najistotniejszych problemów osób starszych można zaliczyć samotność, chorobę, inwalidztwo, życie w ubóstwie, poczucie nieprzydatności, uzależnienie funkcjonalne, które pogłębia brak odpowiedniego sprzętu ortopedycznego i rehabilitacyjnego. Istnieje również deficyt fachowo przygotowanego personelu, w tym medycznego do obsługi osób starszych oraz bariera związana z odległością do placówek służby zdrowia czy zakładów rehabilitacyjnych.

Duże znaczenie w działalności na rzecz tych właśnie ludzi mają pracownicy pomocy społecznej. To oni docierają do osób samotnych, schorowanych, opuszczonych, zamkniętych w

swoich domach, często nadaremnie oczekujących na pomoc rodziny, czy osób bliskich. Pracownicy socjalni niekiedy są jedynymi osobami, które przekraczają próg tej grupy ludzi, przynosząc im odrobinę radości i chęci do dalszego życia. To na pracownikach socjalnych często spoczywa rozmowa z rodzinami, które zaniedbują swoich bliskich. To oni pracują nad ponownym nawiązaniem kontaktów i wypracowaniem kompromisowych rozwiązań. Umieszczanie osób starszych w domach pomocy społecznej jest ostatecznością. Biorąc pod uwagę ogromne koszty pobytu w domach pomocy społecznej oraz sytuację demograficzną na terenie gminy tj. starzenie się społeczeństwa należy rozważyć alternatywne tańsze rozwiązania.

Dlatego też opracowując strategię polityki społecznej nie można zapomnieć o tej grupie mieszkańców naszej gminy. Należy rozważyć stworzenie takich możliwości aby ludzie starsi jak najdłużej mogli pozostać w środowisku – np. : utworzenie domu dziennego pobytu, bądź gminnego domu pomocy społecznej. Polityka społeczna wobec ludzi starszych to zespół celowych działań władz publicznych i innych podmiotów społecznych, służących tworzeniu, poprawie lub utrzymaniu statusu społecznego, bezpieczeństwa i jakości życia osób starszych oraz możliwości ich udziału w kulturze i życiu społecznym, zwiększających szansę prowadzenia przez najstarsze pokolenie, aktywnego i niezależnego życia.

Celem strategii dla osób starszych jest:

- zwiększenie aktywności życiowej ludzi starszych poprzez pomoc w łagodzeniu trudności wynikających z wieku i stworzenia możliwości uczestnictwa w życiu społecznym,
- poprawa oferty świadczonych usług poprzez jej wzbogacenie i podniesienie poziomu usług,
- pozostawienie ludzi starszych jak najdłużej w środowisku zamieszkania./rozważenie możliwości utworzenia ddp lub śdp/

Kierunki pomocy.

1. Profesjonalizacja w zakresie szeroko rozumianej pracy socjalnej na rzecz osób starszych poprzez - diagnozowanie ludzi starszych, - wzbogacenie warsztatu pracy pracowników socjalnych (specjalizacja pracowników socjalnych).
2. Kształcenie pracowników pracujących z ludźmi starszymi oraz włączenie wolontariuszy.
 - poradnictwo dotyczące prowadzenia gospodarstwa domowego,
 - pomoc w kontaktach z otoczeniem oraz w sytuacjach konfliktowych,
 - pomoc w życiu codziennym (udział wolontariuszy).
3. Budowanie sieci współpracy z instytucjami i organizacjami pozarządowymi.
4. Doskonalenie systemu informowania o możliwościach uzyskania pomocy przez osoby potrzebujące.

Realizatorzy : Urząd Gminy, Ośrodek Pomocy Społecznej , wolontariusze

C. Niepełnosprawność.

Jedną z kategorii osób mających ograniczone możliwości rozwiązywania problemów życiowych są osoby niepełnosprawne, dlatego, opracowując program strategii polityki Społecznej nie można pominąć osób niepełnosprawnych, które niejednokrotnie żyją wyizolowane ze społeczeństwa borykając się z trudnościami życia codziennego.

Posługujemy się w Polsce kilkoma definicjami niepełnosprawności. Definicja zawarta w :Karcie Praw Osób Niepełnosprawnych” określa , że osobami niepełnosprawnymi są osoby, których

sprawność fizyczna , psychiczna lub umysłowa trwale lub okresowo utrudnia , ogranicza lub uniemożliwia życie codzienne, naukę, pracę , pełnienie ról społecznych , zgodnie z normami prawnymi, zwyczajowymi współcześnie coraz częściej niepełnosprawność jest rozumiana jako efekt barier społecznych, zgodnie z normami prawnymi i zwyczajowymi”. współcześnie coraz częściej niepełnosprawność jest rozumiana jako efekt barier społecznych, ekonomicznych oraz fizycznych jakie jednostka napotyka w środowisku zamieszkania.

Rodzina z osobą niepełnosprawną wymaga z reguły zindywidualizowanych dostosowanych do jej potrzeb form pomocy. W takiej rodzinie występuje niejednokrotnie ograniczenie dochodów, ograniczenie aktywności zawodowej jej członków oraz zwiększenie wydatków na leczenie i rehabilitację.

Często w rodzinach , w których żyją osoby z ograniczoną przez chorobę sprawnością, osoby dorosłe rezygnują z pracy zarobkowej w celu zapewnienia osobie niepełnosprawnej stałej opieki.

Na tę typową sytuację mogą nałożyć się jeszcze dodatkowe uwarunkowania , które czynią życie tych rodzin szczególnie trudnym.

Uwarunkowanie te to:

- wcześniejsza trudna sytuacja bytowa, na przykład brak podstawowego standardu wyposażenia gospodarstwa domowego (brak podstawowych mebli: pralki, lodówki),
- wysoki poziom wydatków, gdy więcej niż jedna osoba wymaga działań leczniczo-rehabilitacyjnych,
- niezaradność życiowa członków rodziny, nieumiejętność gospodarowania ograniczonymi środkami finansowymi.

Dotknięcie jednego z członków rodziny niepełnosprawnością stanowi dla rodziny sytuację kryzysową. Wymaga to odpowiedniego systemu interwencji kryzysowej stwarzającej dla osoby niepełnosprawnej i jej rodziny możliwość korzystania z efektywnego systemu wsparcia, stanowiącego warunek prewencji podstawowej. Z drugiej strony brak konstruktywnego rozwiązania sytuacji kryzysowej w przeszłości domaga się wypracowania warunków sprzyjających aktywizacji zarówno samej osoby niepełnosprawnej jak i jej rodziny. Działania te mają za zadanie zapobieganie osamotnieniu , izolacji , wykluczeniu społecznemu.

Niepełnosprawność uderza najbardziej w finansową i emocjonalną stronę rodziny. Rodzina w takiej sytuacji wymaga zwłaszcza nieinstytucjonalnych form pomocy, maksymalnie zindywidualizowanych i dostosowanych do jej potrzeb, tym bardziej , że przeżywa silne negatywne emocje i poważnemu zakłóceniu ulegają relacje między członkami rodziny. W dochodzeniu do równowagi rodzinie potrzebne jest jak najwcześniejsze wsparcie, by umożliwić jej nie tylko opiekę nad osobą niepełnosprawną i pomoc w pracy nad jej rozwojem, lecz także pomoc w realizacji aspiracji życiowych wszystkich członków rodziny. Wzmocnienia wymaga sama rodzina, bo ona zapewnia najwszechstronniej i w sposób ciągły możliwości poznawania uczucia miłości, potrzeb wolności, religijności. To rodzina, niezależnie od charakteru dokonujących się zmian w życiu społecznym, z natury broni godności oraz podmiotowości prawnej swych członków.

W zetknięciu z niepełnosprawnością jednego ze swych członków w rodzinie musi dokonać się ogromny proces, którego zasadniczymi elementami są: osobista przemiana oraz właściwa reakcja. Szczególnie trudna sytuacja narasta w rodzinie wychowującej nieletnie dziecko. Często rodzice po uzyskaniu informacji, że ich dziecko jest niepełnosprawne, przeżywają bardzo silne negatywne emocje. W rezultacie ulegają zakłóceniu (czasami bardzo poważnemu) relacje między członkami rodziny, szczególnie zaś między małżonkami oraz między rodzicami a niepełnosprawnym dzieckiem.

Wśród wszystkich rodzin objętych pomocą społeczną w latach 2010 - 2012 80-57 stanowiły rodziny z osobą niepełnosprawną, liczba osób w tych rodzinach wynosiła od 255 w 2010r. do 145 w 2012r..

Cel strategiczny

Wyrównywanie szans życiowych osób niepełnosprawnych.

Zadania:

1. Likwidowanie barier architektonicznych w trakcie prac remontowo- modernizacyjnych obiektów i przystosowanie domów (mieszkań) do potrzeb niepełnosprawnych lokatorów, zwłaszcza zaś umożliwianie osobom niepełnosprawnym samodzielnego opuszczania budynku.

2. Współpraca dla stworzenie dzieciom niepełnosprawnym warunków do integracji w środowisku lokalnym poprzez korzystanie z rekreacji, sportu, umożliwienie rozwijania ich zainteresowań i zdolności.

3. Zwiększenie możliwości dostępu do korzystania ze świadczeń zdrowotnych, rehabilitacji i zaopatrzenia w niezbędny sprzęt ortopedyczny.

- szkolenia pracowników socjalnych, które wskażą nowe nurty pomocowe, zaznajomią z aktualnymi przepisami i programami dotyczącymi osób niepełnosprawnych, z nowoczesnymi metodami pracy i sprzętem rehabilitacyjnym, umożliwią rozwijanie umiejętności pracy z różnymi grupami podopiecznych.

- utworzenie w OPS punktu udzielającego informacji na temat uprawnień osób niepełnosprawnych, dostępnych form pomocy, procedur załatwiania formalności sprzętu rehabilitacyjnego grup samopomocowych. Opracowanie w przystępnej formie biuletynu zawierającego wszelkie niezbędne informacje dla osób niepełnosprawnych i ich rodzin.

Realizatorzy:

Urząd Gminy, Powiatowe Centrum Pomocy Rodzinie, PUP, Warsztaty Terapii Zajęciowej, organizacje pozarządowe, placówki opiekuńczo-wychowawcze, sponsorzy, Centrum Kultury Kurpiowskiej oraz Ośrodek Pomocy Społecznej, wolontariusze

D. Alkoholizm.

Z problemem nadużywania alkoholu pracownicy socjalni stykają się od wielu lat. Niepokojący jest fakt wzrastania liczby osób uzależnionych i obniżania wieku pierwszego kontaktu z alkoholem. W 2012r. Gminna Komisja Rozwiązywania Problemów Alkoholowych wezwała na posiedzenie 65 osób, 75 członków rodziny. W wielu środowiskach daje się zauważyć zjawisko „dziedziczenia” alkoholizmu. Problem nadużywania alkoholu przez podopiecznych pomocy społecznej jest bardzo skomplikowany, ponieważ obok alkoholizmu występują zaburzenia komunikacji między członkami rodziny, ubóstwo, problemy wychowawcze i zdrowotne, problemy z zapewnieniem opieki nad dziećmi lub rodzicami, którzy z uwagi na wiek lub słaby stan zdrowia wymagają wsparcia w samodzielnej egzystencji. Zdarza się, że osoby starsze są zaniebdywane przez bliskich, a osoba nadużywająca alkoholu wyłudza od nich pieniądze, które przeznacza na alkohol. Natomiast staruszkowie nie mają pieniędzy na zakup leków. Finansowe konsekwencje takich zachowań ponosimy my wszyscy - społeczeństwo, ponieważ rodzice tych osób są często umieszczani w domach pomocy społecznej, aby zapewnić im godną starość. Gdyby dzieci im pomagały mogłoby swobodnie pozostawać w środowisku rodzinnym. Ich zasoby finansowe często są niewielkie i gmina płaci za ich pobyt w różnych instytucjach. Osoby starsze płacą za tą sytuację rozłąką z bliskimi, problemami z przystosowaniem się do obcego miejsca, koniecznością dostosowania się do instytucjonalnego harmonogramu dnia - śniadanie na godzinę,

ustalone menu, brak swobody w wychodzeniu i spędzaniu wolnego czasu. Często tęsknią za lasem, ogródkiem.

Innym bardzo poważnym problemem jest sprawowanie opieki nad dziećmi przez rodziców nadużywających alkoholu- różne zaniedbania i niepowodzenia. Są to zwykle sytuacje nieprzewidywalne. Dlatego tak bardzo ważna jest odpowiedzialność i troska całego społeczeństwa, aby zgłaszać każde niepokojące sygnały, aby pracownicy mogli w porę interweniować.

Jeszcze jedna grupa osób nadużywających alkoholu jest szczególnie narażona na jego skutki - są to osoby niepełnosprawne. Ich alkoholizm powoduje, że rodzina oraz przyjaciele odsuwają się od nich, ponieważ nie potrafią pomóc a czasem już nie chcą. Długotrwały nałóg prowadzi do degradacji ich zdrowia, a wiek czy słaby stan zdrowia nie powodują, że zrywają z alkoholem. Poza terapią tacy ludzie wymagają także pomocy w formie usług opiekuńczych. Nie zawsze chcą takiej pomocy. Klienci ci bywają wulgarni i złośliwi. Zaskakujący jest fakt, że rodzina utwierdza taką osobę w jej zachowaniu, próbując składować odpowiedzialność na pracowników Ośrodka.

Praca z takimi klientami jest bardzo trudna, długotrwała i często skazana na niepowodzenie. W 2009r. wśród świadczeniobiorców Ośrodka było 75 rodzin z problemem alkoholowym, w tym 293 osób w tych rodzinach, w 2010r. 88 rodzin, 354 osób w rodzinach, w 2011r. 80 rodzin i 322 osoby w tych rodzinach.

Nie jest to pełna liczba osób i rodzin, bowiem wielu podopiecznych, u których pracownik socjalny zauważył lub podejrzewa problem alkoholowy, nie uświadamia sobie uzależnienia, a wielu problem ten ukrywa. Alkoholizm jest problemem całej rodziny, prowadzi do przemocy, stanowi zagrożenie dla funkcjonowania biologicznego i emocjonalnego wszystkich członków rodziny. Skuteczna pomoc osobom i rodzinom z problemami alkoholowymi polega na umożliwieniu ludziom, dotkniętym tą chorobą podjęcia leczenia.

Poważnym problemem w podejmowaniu działań w tym kierunku jest bierna postawa ludzi uzależnionych od alkoholu. Podopieczni ci mają w większości postawy roszczeniowe, uważają, że jeżeli nie pracują, to właśnie pomoc społeczna ma obowiązek ich utrzymać. Są przekonani, że ich uzależnienie spowodowane jest czynnikami zewnętrznymi, nie chcą pogodzić się z myślą, że to właśnie oni decydują o swojej sytuacji życiowej. Wielu podopiecznych, u których pracownik socjalny podejrzewa problem alkoholowy zaprzecza, że alkohol ma jakikolwiek wpływ na jakość ich życia. W przypadku tych uzależnionych konieczne jest skonfrontowanie ich z uzależnieniem tj. przeprowadzenie interwencji i uświadomienie im ich choroby. Czasami przychodzą pod wpływem alkoholu do Ośrodka. Na ogół są wypraszeni z urzędu. Niekiedy zdarza się, że jest niezbędna interwencja policji.

Nadmierne spożywanie alkoholu znajduje swoje odbicie nie tylko w życiu jednostki, ale także w życiu społeczeństwa. Problemy, których przyczyną jest alkohol mogą pojawić się w różnych dziedzinach. Można mówić o następstwach rodzinnych, problemach w pracy, łamaniu porządku publicznego. Nie bez znaczenia jest wpływ alkoholizmu rodzica na rozwój dzieci, które żyją w atmosferze ciągłego niepokoju, lęku i napięcia. Uczą się destruktywnych dla siebie i otoczenia zachowań. W wyniku trudnych doświadczeń życiowych grozi im dezintegracja osobowości, manifestująca się w różnego typu zaburzeniach emocjonalnych. Badania ukazują, że co najmniej u 50% chorych na nerwicę dzieci, źródłem choroby jest alkoholizm jednego z rodziców.

Reasumując można jednoznacznie stwierdzić, że alkoholizm zarówno w życiu jednostki jak i w życiu społecznym zawsze powoduje straty.

Drugą grupą potrzebującą wsparcia i terapii są osoby współuzależnione, czyli żony, dzieci i rodzice alkoholików.

Ustawa o wychowaniu w trzeźwości i przeciwdziałaniu alkoholizmowi nakłada na gminę obowiązek realizowania - jako zadania własnego gminy - przedsięwzięć, które mają na celu zapobieganie powstawaniu nowych problemów alkoholowych oraz zmniejszanie tych, które aktualnie występują. Dokumentem określającym zakres i formę podejmowanych zadań jest Gminny Program Profilaktyki i Rozwiązywania Problemów Alkoholowych. Z Gminnego Programu Profilaktyki i Rozwiązywania Problemów Alkoholowych na 2013 rok wynikają działania ukierunkowane na:

1. zwiększenie dostępności do pomocy terapeutycznej i rehabilitacyjnej dla osób uzależnionych od alkoholu

2. udzielanie rodzinom, w których występują problemy alkoholowe pomocy psychospołecznej i prawnej, a w szczególności ochrony przed przemocą w rodzinie

3. prowadzenie profilaktycznej działalności informacyjnej i edukacyjnej, w szczególności dla dzieci i młodzieży

4. ustalenie szczegółowych zasad wydawania i cofania zezwoleń na prowadzenie sprzedaży napojów alkoholowych przeznaczonych do sprzedaży na miejscu lub poza miejscem sprzedaży oraz kontrolę przestrzegania zasad obrotu tymi napojami

5. wspomaganie działalności instytucji, stowarzyszeń i osób fizycznych, służącej rozwiązywaniu problemów alkoholowych..

Wymienione cele służą skonstruowaniu i utrwalaniu modelu „zdrowego i trzeźwego stylu życia” u osób uzależnionych, współuzależnionych lub zagrożonych, mieszkających na terenie gminy. Cele te realizowane są poprzez działalność profilaktyczną prowadzoną wśród młodzieży, poprzez organizowanie imprez sportowych, rekreacyjnych, kulturalnych a także poprzez zasadniczą działalność Gminnej Komisji Rozwiązywania Problemów Alkoholowych, tj. motywowanie osób uzależnionych od alkoholu do podjęcia leczenia odwykowego. Zgodnie z Gminnym Programem priorytetowo traktowana jest profilaktyka wśród dzieci i młodzieży. Kierunkami działania w sprawie profilaktyki i rozwiązywania problemów alkoholowych są:

- promowanie trzeźwości
- tworzenie dzieciom i młodzieży warunków do trzeźwego i zdrowego stylu życia
- zapewnienie programów edukacyjno- profilaktycznych dzieciom i młodzieży
- konsekwentne egzekwowanie zakazu podawania i sprzedaży alkoholu nieletnim i nietrzeźwym.
- zwiększenie dostępności pomocy terapeutycznej i psychologicznej dla osób uzależnionych i współuzależnionych.

Mając na uwadze to, że problemami społecznymi zajmują się pracownicy pomocy społecznej, Gminna Komisja Rozwiązywania Problemów Alkoholowych oraz zatrudniony przy niej terapeuta do nich należało będzie również realizowanie strategii minimalizowania tego zjawiska jako strategii polityki społecznej na terenie gminy Kadzidło.

W związku z problemem alkoholowym na terenie gminy pojawił się problem osób bezdomnych.

Ustawa o pomocy społecznej definiuje osobę bezdomną jako osobę niezamieszkujejącą w lokalu mieszkalnym w rozumieniu przepisów o ochronie praw lokatorów i mieszkaniowym zasobie gminy i niezameldowaną na pobyt stały, w rozumieniu przepisów o ewidencji ludności i dowodach osobistych, a także osoba niezamieszkujejąca w lokalu mieszkalnym i zameldowana na pobyt stały w lokalu, w którym nie ma możliwości zamieszkiwania.

Bezdomność na terenie Gminy Kadzidło było dotychczas marginalnym problem społecznym, w skali roku 1 osoba. Gmina Kadzidło jest gminą typowo rolniczą i występowały na tym terenie silne więzi rodzinne, co wzmacniało trwałość rodziny i zapobiegało zjawisku bezdomności. W ostatnim okresie zjawisko to narasta i często ulega nasileniu w okresie jesienno-zimowym.

W 2012r. było 4 osoby bezdomne lub zagrożone bezdomnością na terenie naszej gminy. Osoby bezdomne są często uzależnione, bezrobotne, mają problemy zdrowotne. Umieszczenie tych osób w noclegowni nawet w okresie zimowym wiąże się ze znacznymi kosztami, miesięczny koszt pobytu w noclegowni 1 osoby ok. 800zł lub więcej.

Z analizy danych wynika, iż najdłużej bezdomnym jest osoba od 5 lat.

Wykształcenie tych osób podstawowe lub niepełne podstawowe 4 osoby, są to szczególnie kawalerzy w wieku po 40 tce

Utrzymywanie przez osoby bezdomne kontaktów z rodzinami ma duże znaczenie i wpływ na losy życiowe tych osób.

Cel strategiczny:

Ograniczenie występowania zjawiska bezdomności oraz jego skutków.

1. pomoc rodzinom i osobom w trudnej sytuacji życiowej oraz wyrównywanie szans tych rodzin i osób,

Zadania:

- 1) Rozwój infrastruktury mieszkaniowej – mieszkań socjalnych, rozważenie zakupu kontenerów mieszkalnych
- 2) ochrona i promocja zdrowia
- 3) Profilaktyka problemów alkoholowych

Cel strategiczny:

Minimalizowanie zjawiska alkoholizmu oraz skutków jego nadużywania.

Zadania:

1) Upowszechnianie wiedzy o negatywnych skutkach używania alkoholu i innych środków odurzających (więcej broszurek, plakatów, pogadanek w szkołach z udziałem funkcjonariusza policji).

2) Pozyskiwanie animatorów do tworzenia grup samopomocowych dla osób uzależnionych, współuzależnionych (w szczególności kobiet i dzieci).

3) Stworzenie warunków lokalowych do prowadzenia zajęć terapeutycznych.

4) Propagowanie zdrowego, wolnego od picia alkoholu, stylu życia, szczególnie wśród dzieci i młodzieży.

5) Stały monitoring realizacji ustawy dotyczącej „profilaktyki i przeciwdziałania alkoholizmowi”

6) Pomoc finansowa i rzeczowa rodzinom osób uzależnionych i ich rodzin.

7) Praca socjalna mobilizuje do podjęcia leczenia przez osoby uzależnione i współuzależnione.

Realizatorzy:

F. Bezradność w sprawach opiekuńczo -wychowawczych

Rodzina to podstawowe środowisko , które powinno zapewnić bezpieczeństwo emocjonalne dziecku. Oddziałuje w sposób świadomy i nieświadomy na osobowość dziecka, przekazując mu swój system wartości , tradycje ukierunkowuje jego aktywność i postępowanie na całe życie . Jest najbardziej stabilnym punktem odniesienia w doświadczeniu dziecka. Dlatego jeśli w funkcjonowaniu pojawiają się dysfunkcje, instytucje i służby zobligowane są do podjęcia na jej rzecz określonych działań. W pracy tej bardzo istotne jest koordynowanie działań wszystkich instytucji zobligowanych do wspierania rodziny. Problemy występujące w rodzinie często są złożone i wymagają interdyscyplinarnych rozwiązań. Choroba alkoholowa rodziców, przemoc w rodzinie, niewydolność w wypełnianiu funkcji opiekuńczo - wychowawczych, to główne problemy dezorganizujące życie rodzin, którym często towarzyszy również problem ubóstwa, długotrwałego bezrobocia. Problemy w pełnieniu ról rodzicielskich, małżeńskich, zawodowych wyrażające się w trudnościach adaptacyjnych, niezaradności w prowadzeniu gospodarstwa domowego, problemy wychowawcze w środowisku rodzinnym, szkolnym ujawniające się w postaci zachowań buntowniczych, agresywnych, konfliktowych, łamania przez dzieci i młodzież panujących obyczajów, norm, wartości. Dlatego rodziny dysfunkcyjne wymagają monitorowania przez pracowników socjalnych, pedagogów szkolnych, pracowników przychodni medycznych, kuratorów sądowych i przedstawicieli innych instytucji, które mają kontakt z rodziną oraz podejmowania działań w oparciu o sprecyzowany plan działania. Praca z rodziną przedstawicieli służb społecznych powinna być połączona ze wsparciem ze strony środowiska, w tym również bliższych i dalszych krewnych oraz aktywnością własną ze strony rodziny. Ponadto praca z rodziną powinna być prowadzona przez odpowiednio przygotowaną kadrę , kompleksowa i obiektywna oraz podejmowana możliwie jak najwcześniej . Organizując różnorodne formy wsparcia na rzecz rodziny wieloprotblemowej należy docenić i konsekwentnie realizować zasadę podstawowej roli opiekuńczej i wychowawczej rodziny w rozwoju dziecka. Rodzinę należy wspierać tak, aby przywrócić jej prawidłowe funkcjonowanie w środowisku.

W rodzinach o zaburzonej strukturze, rodzicom brakuje umiejętności tworzenia właściwego klimatu życia rodzinnego, rozładowywania napięć powstałych poza domem, właściwych wzorców komunikacji i dawania rodzinie poczucia bezpieczeństwa, obdarzania dzieci uwagą. W wielu sytuacjach dzieci pochodzące z tych rodzin pozostawione są same sobie, większość wolnego czasu spędzają wśród rówieśników na podwórkach, częściej pojawiają się u nich problemy w szkole (mniej czasu poświęcają przygotowywaniu się do lekcji , przeżywają więcej porażek szkolnych w efekcie czego rezygnują z podejmowania wysiłku w zdobywaniu wiedzy), w takiej sytuacji i rodzice nie pomagają lecz podwyższają wymagania w stosunku do ocen i zachowania dziecka lub też w ogóle przestają się nimi interesować.

Problemy opiekuńczo-wychowawcze, przemoc w rodzinie, konflikty międzypokoleniowe wielokrotnie są przyczyną umieszczenia dzieci i młodzieży w placówkach opiekuńczo-wychowawczych lub resocjalizacyjnych, a dla dorosłych ofiar rodzinnej przemocy są powodem szukania porad w placówkach i organizacjach pomocowych.

Jedną z instytucji zobowiązaną do świadczenia pomocy jest Ośrodek Pomocy Społecznej. OPS w Kadzidle obejmuje swoją opieką głównie rodziny niezaradne w sprawach opiekuńczo-wychowawczych (rodziny niepełne i wielodzietne), rodziny znajdujące się w trudnej sytuacji materialnej z powodu bezrobocia. W 2012 roku z różnych form pomocy finansowej, rzeczowej, poradnictwa i pracy socjalnej skorzystało łącznie 987 rodzin, w których było 1954 osób.

Pomoc społeczna powinna skupiać się przede wszystkim na działaniach, które dają szansę

w miarę możliwie szybkemu usamodzielnieniu się osób i rodzin znajdujących się w trudnej sytuacji materialnej. W ciągu ostatnich lat tak jak w całej Polsce, tak i w gminie Kadzidło obserwujemy narastający problem ubożenia ludności. Ubóstwo rodzin stanowi poważny problem społeczny.

Działania OPS opierają się głównie na udzielaniu niezbędnej pomocy dzieciom w wieku szkolnym. Ponadto realizuje Gminny Program wspierania rodziny na lata 2012-2015

Na terenie gminy Kadzidło działają następujące podmioty w zakresie pracy z dzieckiem:

a/Ośrodek Pomocy Społecznej w Kadzidle, który zatrudnia 6 pracowników socjalnych. Pracownicy socjalni udzielają pomocy rodzinom w formie pracy socjalnej, pomocy finansowej i w formie usługowej

b/Placówki oświatowo – wychowawcze – W ramach szkolnictwa podstawowego w gminie Kadzidło działa 8 szkół podstawowych, 5 Gimnazjów i Zespół Szkół Powiatowych. W ramach opieki przedszkolnej funkcjonują 2 przedszkola publiczne i jedno niepubliczne.

c/Poradnia Psychologiczno – Pedagogiczna w Myszyńcu Punkt w Kadzidle

Gabinety zamiejscowe Poradni ukierunkowane są na:

- Zapewnienie większego dostępu do specjalistów (logopedy, pedagoga, psychologa),
- Wczesną diagnozę dzieci z grupy ryzyka dysleksji,
- Pomoc dzieciom o specjalnych potrzebach edukacyjnych,
- Zwiększenie efektywności i skuteczności udzielanych form pomocy poprzez uaktywnienie i zaangażowanie rodziców w proces oddziaływań naprawczych,
- Systematyczna współpraca z nauczycielami,

Współpraca z Samorządem Lokalnym, organizacjami, stowarzyszeniami oraz placówkami opieki zdrowotnej działającymi na terenie danej Gminy.

d/ Gminna Komisja Rozwiązywania Problemów Alkoholowych przy której zatrudniono terapeutę uzależnień

e/ Zarządzeniem Wójta Gminy Kadzidło z dnia 2 maja 2011r. został powołany zespół interdyscyplinarny, którego zadaniem jest przeciwdziałanie przemocy w rodzinie

f/ Zespoły Opieki Zdrowotnej

Komisariat Policji w Kadzidle w latach 2009-2011 prowadzi szereg działań na rzecz poprawy szeroko pojętego bezpieczeństwa dzieci a polegają one przede wszystkim na poprawie bezpieczeństwa przeciwdziałaniu przemocy w rodzinie.

Zespół Kuratorskiej Służby Sądowej w Ostrołęce

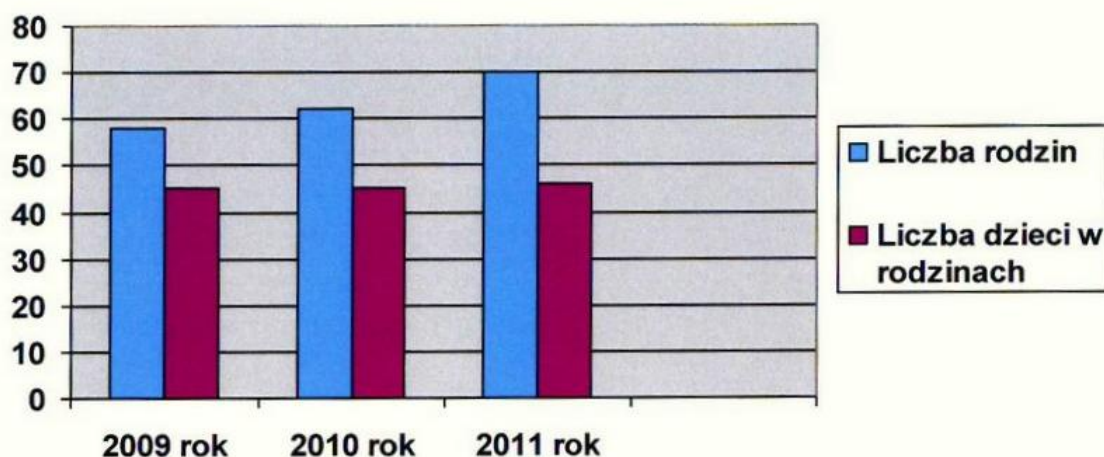
Wśród wielu instytucji zajmujących się problemem niedostosowania społecznego w środowisku otwartym, szczególną rolę pełni organ sądowy, jakim jest zawodowy kurator sądowy. Sprawowanie nadzorów i dozorów posiada wiele cech wspólnych. Przede wszystkim jest ono nastawione na uzyskanie pozytywnych zmian w osobowości podopiecznego, ale przy jego świadomym udziale. Kurator pomaga, udziela wsparcia i motywuje do podejmowania zadań, ale nie wyręcza podopiecznego. Jest to zatem pomoc uzdalniająca do samopomocy. Oddziałując na podopiecznych kurator wpływa na zmianę układu relacji w jego środowisku, zmienia nie tylko stosunek podopiecznego do środowiska, ale równocześnie przekonuje jego otoczenie do udzielenie mu szansy, pomocy, prawidłowego funkcjonowania w środowisku. Dzieci odrzucone przez środowisko rodzinne szukają akceptacji wśród rówieśników, łączą się w grupy subkulturowe, zaczynają wagarować, uciekać z domu i popadać w konflikt z prawem.

Kuratorzy sądowi działając na terenie gminy Kadzidło obejmują nadzorem kuratorskim zarówno osoby dorosłe i nieletnie.

Środowiska objęte nadzorem kuratorskim w latach 2009-2011

NADZORY KURATORSKIE W GMINIE KADZIDLE			
	2009 rok	2010 rok	2011 rok
Liczba rodzin	58	62	70
Liczba dzieci w rodzinach	45	45	46

Nadzory kuratorskie w Gminie Kadzidle



Zaznaczyć należy iż występują potencjalne zagrożenia ze względu na zbyt małe zaangażowanie specjalistów spowodowane przeciążeniem obowiązkami oraz brak dostatecznych środków na realizację programów.

Najczęściej stosowaną formą pomocy dla rodzin najuboższych jest dożywianie dzieci - pomoc konkretna i zarazem najefektywniejsza. Ogranicza formę świadczeń pieniężnych w rodzinach zagrożonych patologią. Bezpośrednia pomoc dzieciom jest bardzo ważna, ponieważ niezależnie od przyczyn ubóstwa w rodzinie to właśnie dzieci są niezawinionymi ofiarami trudnej sytuacji. Realizując program dożywiania dzieci zgodnie z art. 17, ust.1, pkt 14 ustawy o pomocy społecznej Ośrodek Pomocy Społecznej w Kadzidle w 2012 roku objął pomocą w formie dożywiania 638 dzieci .

Polityka społeczna wobec dzieci i młodzieży przysporzyć ma z jednej strony umiejętności kompetencji społecznych i samodzielności pokoleniom wchodzącym w dorosłość, z drugiej zaś strony wymaga działań będących odpowiedzią na dokonujące się w środowisku społeczno-wychowawczym przemiany wywołane szybko zmieniającą się i niestabilną sytuacją gospodarczą, deficytami zdrowotnymi, spadkiem aktywności społecznej, wzrostem patologii społecznej wśród dzieci i młodzieży oraz narastania kłopotów wychowawczych w rodzinie i instytucjach poza-

rodziny, wywoływanych trudnościami adaptacyjnymi młodego pokolenia.

Zadania w tym zakresie powinny sprzyjać przede wszystkim:

- kształtowaniu ogólnych warunków życia i rozwoju oraz dostępu dzieci i młodzieży do infrastruktury społecznej oraz usług i świadczeń społecznych (sytuacja materialno-bytowa rodziny, zdrowie, edukacja, uczestnictwo w kulturze i życiu publicznym, rekreacja i wypoczynek, bezpieczeństwo),

- stwarzaniu równych szans edukacyjnych i wychowawczych dzieciom z różnych środowisk,

- wspieraniu rodziny oraz instytucji oświatowych w procesie wychowania i socjalizacji,

- tworzeniu warunków umożliwiających pełne i aktywne uczestnictwo w kulturze i życiu społecznym,

Cel strategiczny.:

Wspieranie rodziny przeżywającej trudności w wypełnianiu swoich funkcji związanych z opieką, wychowaniem i skuteczną ochroną dzieci, jak również profilaktyką środowiska lokalnego w zakresie promowania społecznie pożądanego modelu rodziny.

Zadania:

1. Pomaganie w zaspokojeniu podstawowych potrzeb dzieci z rodzin wielodzietnych i niepełnych oraz znajdujących się w trudnej sytuacji materialnej.

2. Rozwój i wyposażenie funkcjonujących stołówek do przygotowywania gorących posiłków.

3. Zapobieganie zjawisku niedożywienia dzieci i młodzieży z rodzin znajdujących się w trudnych warunkach życiowych.

3. Zwiększenie zakresu udzielania pomocy w formie paczek żywnościowych.

4. Pozyskiwanie sponsorów w celu realizacji w/w zadań.

5. Udzielanie pomocy rodzinom przeżywającym trudności w wypełnianiu swoich funkcji poprzez przyznanie asystenta rodziny oraz zespół interdyscyplinarny dzięki realizację programów w tym zakresie

6. Pozyskiwanie środków unijnych.

7. Umacnianie uczucia przynależności i akceptacji przeciwdziałających marginalizacji i społecznemu wykluczeniu,

8 Ochronie przed deprawacją, przemocą i wykojeniem społecznym.

Realizatorzy: OPS, szkoły, Poradnia Pedagogiczno- Psychologiczna, Posterunek Policji, Kościół ,zespół interdyscyplinarny, GKRPA

V . Kształtowanie świadomości społeczności lokalnej w sferze polityki społecznej.

Opracowana strategia rozwiązywania problemów społecznych ma na celu realizację zadań, które w końcowym efekcie mają poprawę sytuacji materialnej i bytowej, zapobiegać wykluczeniu społecznemu osób i rodzin. W osiągnięciu wytyczonych celów niezbędna jest praca nie tylko wymienionych w strategii realizatorów ale również udział tych, do których jest adresowana.

Aktywność adresatów w strategii w znacznej mierze jest uzależniona od wiedzy o przysługujących im uprawnieniach i obowiązkach oraz rzetelnej informacji o istniejących możliwościach.

Kształtowanie świadomości społecznej to szeroki dostęp do informacji, poradnictwa i doradztwa - jako niezwykle ważnych usługowych form pomocy. Zatem pracownik socjalny pragnąc pomagać, wspierać, doradzać w różnych dziedzinach życia społecznego, musi być kompetentny, doświadczony, zorientowany w aktualnych przepisach prawa. Aby spełniać oczekiwania klientów powinien stale uzupełniać swoją wiedzę, poszerzać umiejętności, podnosić systematycznie kwalifikacje zawodowe. Ustawa o pomocy społecznej nakłada na pracowników socjalnych obowiązek dokształcania się ustalając stopnie specjalizacji zawodowej w zawodzie pracownika socjalnego. Szkolenia w zakresie specjalizacji, prowadzone przez renomowane instytucje dają certyfikaty do pracy z odpowiednimi grupami społecznymi. Są konieczne do efektywnej pracy socjalnej z klientem. To pracownik socjalny jest osobistym doradcą swojego klienta. Musi mu radzić jak ma pokierować swoim życiem, a rad udzielać w taki sposób, by zostały przyjęte one z ufnością i dały początek procesowi samodzielnego myślenia o własnym losie.

Ważną zatem sprawą i zadaniem pracowników socjalnych jest uświadomienie społeczeństwu, że z pomocy oraz działań pracy socjalnej może korzystać każdy, kto potrzebuje pomocy oraz kto chce pomóc innym. Działalność doradcza i informacyjna prowadzona jest w zakresie poradnictwa rodzinnego, pomocy prawnej, psychologicznej i terapeutycznej przez PCPR w Ostrołęce, jak również przez OPS, pracowników Urzędu Gminy w Kadzidle.

Informacje udzielane przez pracowników tych instytucji pomagają w rozwiązywaniu konkretnych, osobistych i rodzinnych spraw zgłaszających się klientów oraz egzekwowaniu przysługujących im praw. Dotyczą one w szczególności uprawnień i możliwości korzystania ze świadczeń pomocy społecznej, dodatków mieszkaniowych, zasiłków rodzinnych i przysługujących dodatków, uzyskiwania pomocy przez osoby niepełnosprawne, rodziny zastępcze i wszystkie inne wymagające pomocy.

Działalność informacyjna polega na udostępnianiu posiadanych broszur, ulotek, plakatów, poprzez rozdawanie i wywieszanie na tablicach ogłoszeń, w ogólnie dostępnych miejscach.

Udostępniane są także informacje o zakresie działania innych placówek (ZUS, KRUS, PFRON , PUP) oraz organizacji pozarządowych (PCK, PKPS, TPD, LKP, Polski Związek Emerytów i Rencistów) i kościelnych.

Celowo i społecznie uzasadniona staje się konieczność zainicjowania działalności na zasadzie wolontariatu oraz o charakterze charytatywnym.

Dzięki działalności organizacji pozarządowych istnieje szansa na ograniczenie rozmiarów istniejących aktualnie problemów społecznych. Zgodnie z ustawą o działalności pożytku publicznego i o wolontariacie istnieje szeroka sfera zadań, które mogą być realizowane przez organizacje pozarządowe, m.in.

- pomoc rodzinom i osobom w trudnej sytuacji życiowej oraz wyrównywanie szans tych rodzin i osób,

- ochrona i promocja zdrowia,

- działania na rzecz osób niepełnosprawnych.

VI. Zakończenie.

Gminna Strategia Rozwiązywania Problemów Społecznych jest programowym dokumentem działalności gminnych jednostek organizacyjnych oraz innych instytucji publicznych, których działalność związana jest z funkcjonowaniem gminnej infrastruktury technicznej i społecznej.

Plany budżetów poszczególnych jednostek i instytucji podlegających i współpracujących z samorządem gminnym oraz ich budżety stanowią budżet strategii . Natomiast zasoby poszczególnych podmiotów realizujących strategię oraz ich współpraca stanowią mocną stronę strategii.

Słabością strategii jest brak świetlicy socjoterapeutycznej oraz grup korekcyjnych dla sprawców przemocy,

Skuteczność realizacji i większości strategicznych celów zależy od stopnia zaangażowania w samej społeczności lokalnej instytucji gminnych i powiatowych oraz organizacji społecznych i pozarządowych a także kościoła .

Osiągnięcie założonych celów posłuży rozwojowi jednostek i lokalnej społeczności gminy Kadzidło.

Przewodniczący Rady Gminy

ocek
Jacek Płoski

