

**Uchwała nr XXIV/152/2012
Rady Gminy w Kadzidle
z dnia 5 października 2012r.**

w sprawie zatwierdzenia Planu Odnowy Miejscowości Dylewo

Na podstawie art. 6 i 18 ust. 2 pkt 6 ustawy z dnia 8 marca 1990r. o samorządzie gminnym (t.j. Dz.U. z 2001r. Nr 142, poz. 1591 z późn. zm.) uchwała się, co następuje:

§ 1

1. Zatwierdza się Plan Odnowy Miejscowości Dylewo przyjęty przez zebranie wiejskie.
2. Plan Odnowy Miejscowości Dylewo stanowi załącznik do niniejszej uchwały.

§ 2.

1. Wykonanie uchwały powierza się Wójtowi Gminy

§ 3.

Uchwała wchodzi w życie z dniem podjęcia.

Przewodniczący Rady Gminy

Jacek Płoski
Jacek Płoski

PLAN ODNOWY MIEJSCOWOŚCI DYLEWO

Załącznik
do Uchwały nr XXIV/152/2012
Rady Gminy w Kadzidle
z dnia 5 października 2012r.

SPIS TREŚCI

I.	OBSZAR, CZAS REALIZACJI, CEL I ZAKRES FUNKCJONOWANIA PLANU	4
II.	DYLEWO– DZIŚ I W PRZESZŁOŚCI	5
	<i>2.1. Ogólna charakterystyka</i>	<i>5</i>
	<i>2.2. Rys historyczny</i>	<i>6</i>
III.	ANALIZA ZASOBÓW I SYTUACJI SPOŁECZNO – GOSPODARCZEJ WSI ORAZ GŁÓWNE KIERUNKI JEJ ROZWOJU	7
	<i>3.1. Środowisko przyrodnicze</i>	<i>7</i>
	<i>3.2. Dziedzictwo kulturowe</i>	<i>8</i>
	<i>3.3. Sfera produkcyjna</i>	<i>8</i>
	<i>3.4. Infrastruktura techniczna i społeczna</i>	<i>9</i>
	<i>3.5. Stopień aktywności społeczeństwa</i>	<i>12</i>
	<i>3.6. Promocja wsi i główne kierunki jej rozwoju</i>	<i>13</i>
	<i>3.7. Identyfikacja mocnych i słabych stron oraz szanse i zagrożenia rozwoju wsi</i>	<i>15</i>
IV.	REALIZACJA PLANOWANYCH ZADAŃ I PROJEKTÓW NA TERENIE WSI 17	
V.	OPIS I CHARAKTERYSTYKA OBSZARU O SZCZEGÓLNYM ZNACZENIU DLA ZASPOKOJENIA POTRZEB MIESZKAŃCÓW, SPRZYJAJĄCYCH NAWIĄZYWANIU KONTAKTÓW SPOŁECZNYCH, ZE WZGLĘDU NA ICH POŁOŻENIE ORAZ CECHY FUNKCJONALNO – PRZESTRZENNE	22
VI.	PROMOCJA PROJEKTÓW	24
VII.	SYSTEM WDRAŻANIA , MONITOROWANIA I KOMUNIKACJI SPOŁECZNEJ	24
VIII.	PROMOCJA PLANU	25

I. OBSZAR, CZAS REALIZACJI, CEL I ZAKRES FUNKCJONOWANIA PLANU

Plan Odnowy Miejscowości Dylewo jest strategicznym dokumentem opracowanym na lata 2012 – 2020.

Przedstawia sytuację społeczno - ekonomiczną tej miejscowości, formułuje cele, określa priorytety, założenia i kierunki prawidłowego jej rozwoju.

Jest wynikiem społecznych konsultacji, wypłynął z inicjatywy i propozycji mieszkańców, którzy sami opracowali wizję dynamicznego rozwoju swojej wsi – jej odnowy.

Koordynatorem planu jest sołtys wsi, który wspólnie z radą sołecką i radnymi z Dylewa opracowali przedstawioną przez mieszkańców wizję rozwoju tej wsi, wskazując właściwe rozwiązania istniejących problemów i potrzeb aby zamierzony cel osiągnąć. Jest nim niewątpliwie

:

- 1 odnowa wsi i zwiększenie jej atrakcyjności (turystycznej, inwestycyjnej i gospodarczej),**
- 2 poszerzenie oferty dostępu do sportu, wypoczynku i rekreacji,**
- 3 działanie na rzecz estetycznego wizerunku wsi,**
- 4 stworzenie warunków do aktywności gospodarczej,**
- 5 poprawa warunków życia mieszkańców.**

Przy opracowaniu dokumentu znaczny wkład wnieśli również pracownicy Urzędu Gminy.

Plan jest próbą ocalenia od zapomnienia, ochrony i wykorzystania wiejskiego dziedzictwa kulturowego oraz walorów krajobrazowych wsi , mobilizacja lokalnych społeczności do aktywnych działań na rzecz poprawy warunków i jakości życia na wsi jak również zwiększenie atrakcyjności wsi i poprawa jej wizerunku.

Przygotowany został w oparciu o Strategię Rozwoju, Studium Uwarunkowań i Kierunków Zagospodarowania Przestrzennego oraz Planu Rozwoju Lokalnego opracowanych dla Gminy Kadzidło.

Uwzględnia zadania przewidziane do realizacji ze środków własnych jak również ze środków Unii Europejskiej.

Planowane do realizacji projekty inwestycyjne odpowiadają przyjętym strategicznym celom, które wyżej zostały przedstawione.

Z założenia, przedstawiony dokument jest planem otwartym i w miarę potrzeb będzie aktualizowany i uzupełniany.

Opracowany dokument został przyjęty przez Zebrania Wiejskie wsi Dylewo , następnie stał się

przedmiotem dyskusji wszystkich komisji stałych Rady Gminy uzyskując ich pozytywną opinię, a ostatecznie został zatwierdzony przez Radę Gminy.

Granice centrum miejscowości stanowi część zabudowy miejscowości i obejmuje ulice:

- Ostrołęcka
- droga Dylewo – Obierwia
- droga Dylewo – Szafarnia



II. DYLEWO – DZIŚ I W PRZESZŁOŚCI

2.1. Ogólna charakterystyka

Wieś Dylewo położona jest w powiecie ziemskim w północno- wschodniej części województwa mazowieckiego i południowej części Gminy Kadzidło.

Jest oddalona od stolicy kraju o prawie 140 km, natomiast od siedziby Gminy –Kadzidła dzieli ją zaledwie 5 km. Zajmuje obszar o powierzchni 17,6 km². Jest drugą pod względem powierzchni i ludności wsią w Gminie Kadzidło.

Zamieszkuje ją 1.328 mieszkańców (stan na dzień 31.12.2011r.).Położona jest przy podstawowym ciągu komunikacyjnym, jakim jest przebiegająca z południa na północ droga krajowa nr 53 relacji Ostrołęka- Olsztyn.

Sytuację demograficzną w Dylewie na przełomie ostatnich lat przedstawia poniższa tabela:

Rok	Liczba mieszkańców
1998	1377
1999	1385
2000	1379
2001	1381
2002	1381
2003	1372
2004	1364
2005	1379
2006	1375
2007	1353
2008	1348
2009	1340
2010	1330
2011	1328

(dane z ewidencji ludności Urzędu Gminy w Kadzidle)

Miejscowość charakteryzuje korzystna struktura wiekowa. Największy udział stanowi ludność w wieku produkcyjnym i młodsza, najmniejszy natomiast mieszkańcy w wieku poprodukcyjnym. Sytuację tę obrazuje poniższa tabela:

Wiek	Mężczyźni	Kobiety	Ogółem
0-6	32	43	75
7-18	127	116	243
Wiek produkcyjny	437	396	833
Wiek poprodukcyjny	56	121	177
Ogółem:	652	676	1.328

(dane z ewidencji ludności Urzędu Gminy w Kadzidle wg stanu na dzień 31.12.2011r.)

2.2. Rys historyczny

Historia Dylewa sięga XVII wieku. Została założona przez drobnoszlachecką rodzinę Kaczyńskich.

Była znana z drewnianego budownictwa, do którego nawiązuje nazwa wsi. Dyl – to ludowa nazwa pnia przepiłowanego wzdłuż, na dwie części.

Rozpowszechnioną gałęzią przemysłu na tym terenie było bursztyniarstwo tj. wydobywanie i obróbka bursztynu. Bursztyn pochodził z sosny „bursztynowej”, obficie rosnącej niegdyś na terenie Puszczy Kurpiowskiej. Istniała tu stara tradycja chałupniczego sposobu obróbki bursztynu.

Z materiałów źródłowych wynika, iż w roku 1891 Dylewo było jedną z 11 gmin w powiecie ostrołęckim. W jej skład wchodziło wówczas 22 wsie.

W roku 1911 Gminę Dylewo zamieszkiwało 8151 osób, a jej powierzchnia wynosiła 28 710 morgów.

Pod koniec XIX wieku mieszkańcy Dylewa zajmowały się głównie tkactwem, wycinankarstwem, robótkami szydełkowymi. Ich wyroby spotykały się z dużym uznaniem i zainteresowaniem, co po dzień dzisiejszy ma miejsce.

Na tym terenie podejmowano również pożyteczne inicjatywy gospodarcze i społeczne. W roku 1899 założono tu Spółkę Rolniczą. W latach 1912-1913 zorganizowano kilka mleczarni, rok później 2 maślarnie.

W pierwszym dziesięcioleciu XX wieku w Dylewie, podobnie jak na całej Kurpiowszczyźnie, zaczęła się szerzyć wiedza rolnicza propagująca działalność hodowlaną, inicjująca prowadzenie gospodarstw wzorcowych i pól doświadczalnych. Kółko im. Stanisława Staszica w Dylewie wyróżniało się największą aktywnością i postępem.

Na mocy *Rozporządzenia Ministra Spraw Wewnętrznych z dnia 13.10.1930r. o zmianie granic gmin wiejskich :Dylewo, Myszyniec, Nasiadki i Wach, w powiecie ostrołęckim, województwie białostockim* dokonano zmian w podziale administracyjnym, w wyniku których zlikwidowano gminę Wach, wieś Wach włączono do gminy Dylewo. Wsie: Rososz, Jazgarka, Klimki, Krobia, Todzia, Sul, Golanka, Tatary, Grale i Brzozówka zostały włączone z Gminy Nasiadki do Gminy Dylewo.

W 1933 roku przyjęto ustawę o częściowej zmianie ustroju samorządu terytorialnego, w wyniku której siedzibę Gminy Dylewo przeniesiono do wsi Kadzidło.

Reforma z 1954 roku wprowadziła zasadnicze zmiany w podziale terytorialnym. Utworzono gromady, jako jednostki podziału administracyjnego wsi. W Dylewie funkcjonowała gromadzka rada narodowa, która obejmowała następujące wsie: Dylewo Nowe, Dylewo Stare i Szafarnię.

Gromada Dylewo przetrwała do końca 1972 roku, kiedy to powołano gminę Kadzidło. Miało to na celu stworzenie silniejszego i sprawniej działającego organu władzy i administracji w terenie. Gmina została wówczas podzielona na sołectwa. Od tego czasu aż po dzień dzisiejszy Dylewo (Dylewo Stare i Dylewo Nowe) stanowi dwa spośród 24 sołectw.

III. ANALIZA ZASOBÓW I SYTUACJI SPOŁECZNO – GOSPODARCZEJ WSI ORAZ GŁÓWNE KIERUNKI JEJ ROZWOJU

3.1. Środowisko przyrodnicze

Dylewo, podobnie jak teren całej Gminy odznacza się wysokimi walorami środowiska przyrodniczego specyficznymi dla całego regionu kurpiowskiego.

Położone jest w pobliżu rzeki Piasecznicy.

Spotykaną formą wód stojących w Dylewie są zanikające śródleśne bagienka, z których najważniejsze jest Jezioro Bagno położone w zachodniej części wsi. Istotnym elementem odzwierciedlającym atrakcyjność tego terenu jest bogata szata leśna. Lasy posiadają istotne walory klimatyczno-zdrowotne, ochronne dla gleb, wód oraz dla krajobrazu naturalnego.

Najkorzystniejsze w Gminie warunki glebowe posiada rejon wsi Dylewo i Jeglijowiec. Występują tu gleby brunatne wylugowane, biellicowe i czarne ziemie zdegradowane, dla których skałą macierzystą są gliny zwałowe.

Do obszarów o wysokich walorach przyrodniczych występujących w Dylewie należą przede wszystkim:

1. obszary gruntów rolnych korzystnych do produkcji rolnej – upraw i warzywnictwa (III-IV grupa bonitacyjna),
2. obszary leśne - pełnią funkcje gospodarcze, turystyczne i ekologiczne.

Analiza uwarunkowań przyrodniczych wykazuje, że najwartościowszymi dla produkcji rolniczej są kompleksy łąk występujące w dolinach rzecznych oraz kompleksy gleb wyższych klas zlokalizowane w rejonie tej wsi.

3.2. Dziedzictwo kulturowe

Na terenie wsi znajduje się Izba Kurpiowska, w której zgromadzone są unikalne eksponaty z okresu międzywojennego.

Wycinanki, tradycyjne wyroby szydełkowe, pieczywo obrzędowe, pisanki, kierce, bukiety kwiatowe wykonała sama właścicielka Izby. Organizowane są tu pokazy z różnych dziedzin sztuki ludowej. Izba stanowi ważny element tradycji i kultury kurpiowskiej. Jest miejscem chętnie odwiedzanym przez młodzież szkół z terenu gminy, jak również z poza gminy. Przybywają tu również osoby z całego kraju jak również z zagranicy, zainteresowane kulturą kurpiowską.

Znaczna grupa twórców ludowych zamieszkuje Dylewo. Ich działalność (rękodzieło, rzemiosło) podtrzymuje kurpiowską kulturę i tradycję, co jest niezmiernie ważne nie tylko dla miłośników tej kultury, ale przede wszystkim dla młodego pokolenia. Dzięki takim ludziom kultura tego regionu jest wciąż żywa.

3.3. Sfera produkcyjna

Podstawową funkcją rozwoju wsi Dylewo jest rolnictwo oraz w mniejszym stopniu działalność usługowa, handlowa i oświata, gdzie tutejsza ludność znajduje zatrudnienie. Poza tym źródłem dochodów części mieszkańców jest emerytura, renta jak też zasiłki dla bezrobotnych. Nieznaczna grupa dojeżdża do pracy poza teren miejscowości. Brak jest zakładów przemysłowych

oraz większych obiektów handlowych. Działa niewiele podmiotów gospodarczych, ale te, które funkcjonują trudnią się głównie handlem. Istnieje kilka sklepów spożywczych i ogólnie przemysłowych, salon meblowy oraz Zakład Obsługi Wsi, który oferuje swoim klientom głównie materiały budowlane i środki do produkcji rolnej.

Usługi komunalne świadczy Spółdzielnia Usług Rolniczo Transportowych.

Od siedziby Gminy – Kadzidła dzieli Dylewo zaledwie 5 km, więc większość spraw mieszkańcy załatwiają w tej miejscowości. Dylewo jest terenem wybitnie rolniczym i przeważająca część ludności utrzymuje się głównie z rolnictwa indywidualnego.

Funkcjonuje 214 indywidualnych gospodarstw rolnych, które charakteryzują się dużym pogłowiem bydła mlecznego, najwięcej gospodarstw – 64 jest o powierzchni 7-10 ha. Głównym kierunkiem produkcji zwierzęcej jest hodowla i chów bydła, natomiast produkcji roślinnej uprawa zbóż i kukurydzy. W tym regionie kukurydza jest coraz częściej uprawianą rośliną. Ze względu na doskonałe walory smakowe oraz dużą wartość odżywczą zasługuje na szersze rozpowszechnienie i tak też się dzieje.

Gospodarstwa w Dylewie słyną z produkcji dobrej jakości mleka i żywca wołowego.

Na terenie Dylewa i całej Gminy aktywnie działa Stowarzyszenie Hodowców i Producentów Mleka. W Dylewie odbywa się impreza „Święto kukurydzy”, której celem jest pogłębienie wiedzy rolników na temat upraw kukurydzy, wymiana doświadczeń i spostrzeżeń między rolnikami, a przedstawicielami firm i agencji obsługujących rolnictwo. Przygotowywane są również wystawy maszyn i środków do produkcji rolniczej.

Imprezie towarzyszy także część artystyczna, promująca kulturę i tradycję kurpiowską oraz piękno wsi.

3.4. Infrastruktura techniczna i społeczna

Miejscowość Dylewo jest stosunkowo dobrze wyposażona w elementy infrastruktury technicznej i społecznej. Rozwój infrastruktury jest niezbędnym czynnikiem warunkującym poprawę życia mieszkańców i podniesienia ich poziomu cywilizacyjnego. Słabe możliwości finansowe Gminy nie pozwalają realizować samodzielnie niezbędnych przedsięwzięć, należy więc szukać finansowego wsparcia z innych źródeł. Ogromną szansą jest możliwość sięgnięcia po unijne środki. Dzięki nim istnieje możliwość realizacji koniecznych zadań, które wpływają na dynamiczny rozwój wsi, poprawę jej wizerunku, atrakcyjności (turystycznej, inwestycyjnej i gospodarczej) – jej odnowy.

Sytuacja wsi w *zakresie zaopatrzenia ludności w wodę* jest dobrze rozwiązana. Dylewo posiada stację wodociągową oraz sieć wodociągową o łącznej długości sieci głównej 12 km. Wykonano przyłącza do budynków o długości 6,5 km w ilości 272 przyłączy. W 2007 przebudowano istniejącą stację wodociągową. W wyniku realizacji inwestycji zwiększono wydajność stacji do 70 m³/dobę i 984 m³/dobę oraz zapewniono uzdatnianie wody. Obecnie mieszkańcy zapewniony mają dostęp do wody dobrej jakości, stworzona też została możliwość rozbudowy sieci do innych miejscowości.

Miejscowość nie posiada *sieci gazowej*, w związku z tym w dalszej przyszłości przewiduje się ze

strony właściciela urządzeń gazowych jej budowę.

Sytuacja w zakresie *odprowadzania i oczyszczania ścieków* nie jest zadowalająca. Mając na uwadze dobro mieszkańców, poprawę ich życia oraz ochronę środowiska naturalnego planuje się problem ten w niedalekiej przyszłości rozwiązać poprzez budowę kanalizacji sanitarnej w systemie zbiorczym.

Do roku 2004 funkcjonował w Dylewie wiejski punkt gromadzenia odpadów komunalnych. Nie spełniał jednak wymogów sanitarnych i stwarzał zagrożenie zanieczyszczenia środowiska i w związku z tym został zamknięty. Sytuacja ta oraz obowiązujące przepisy zobowiązują właścicieli posesji do zawarcia we własnym zakresie umowy z firmą wywozową posiadającą odpowiednie zezwolenie Wójta Gminy. Na terenie Gminy działa obecnie 6 firm zajmujących się zbiórką i wywozem odpadów komunalnych. Łącznie 214 gospodarstw domowych w Dylewie jest wyposażonych w pojemniki, które cyklicznie - zwykle 2 razy w miesiącu są opróżniane.

Podejmowanie działań z zakresu ochrony środowiska wynika z konieczności zagwarantowania mieszkańcom życia w czystym, nieskażonym środowisku, co ma przede wszystkim pozytywny wpływ na ich zdrowie.

Ścisły związek z tym działaniem ma wygląd i estetyka otoczenia, w którym mieszkańcy żyją.

W zakresie *infrastruktury transportowej* sytuacja jest dość dobrze rozwiązana.

Przez obszar Dylewa przebiega droga krajowa nr 53 relacji Ostrołęka – Olsztyn, 4 drogi powiatowe, o nawierzchni bitumicznej: Dylewo – Obierwia, Dylewo – Chudek, Dylewo - Szafarnia i Dylewo – Jeglijowiec. Istnieją również drogi nie zaliczone do żadnej kategorii dróg publicznych, tj. drogi wewnętrzne (dojazdowe do gruntów rolnych i drogi w osiedlach mieszkaniowych).

Sieć dróg o odpowiednim stanie nawierzchni jest niezwykle ważnym elementem infrastruktury technicznej. Stwarza możliwość należytej komunikacji ułatwiającej życie mieszkańcom, jest też jednym z czynników zmniejszających liczbę wypadków na drogach.

W 2006 r. zakończona została modernizacja drogi krajowej. Wykonano chodniki z dwóch stron jezdni, wjazdy na posesje, lewoskręty. Inwestycja znacznie polepszyła bezpieczeństwo użytkowników drogi. Zwarta zabudowa, usytuowanie szkoły, sklepów, świetlicy wiejskiej przy drodze i ogromne natężenie ruchu na drodze wymaga podjęcia dalszych działań. Sytuacja jest szczególnie uciążliwa dla rolników, często pastwiska są położone po drugiej stronie ulicy, obecność zwierząt gospodarskich jest więc powszechna na drodze. Powoduje też duże niezadowolenie kierowców. Idealnym rozwiązaniem jest budowa obwodnicy miejscowości.

W zakresie *energetyki* sytuacja rozwiązana jest zadowalająco, sukcesywnie jednak należy modernizować istniejące oświetlenie, polegające na wymianie opraw oświetleniowych i źródeł światła.

Sprawa *telefonizacji* nie budzi zastrzeżeń. Istnieje łatwy dostęp do telefonów stacjonarnych jak również jest dość dobrze rozbudowana sieć telefonii komórkowej.

Dylewo charakteryzuje się indywidualnym budownictwem jednorodzinny, w znacznej

mierze istnieje zabudowa zwarta. Dominują usytuowane przy ciągach komunikacyjnych budynki murowane, drewniane spotyka się rzadko. Występuje tu dość wysoki wskaźnik zagęszczenia mieszkańców.

Jest 1 osiedle domów jednorodzinnych, usytuowane w pobliżu szkoły.

Na terenie wsi występuje duża powierzchnia wolnych, atrakcyjnych terenów pod inwestycje.

W kreowaniu rozwoju wsi istotne znaczenie ma infrastruktura społeczna, która decyduje przede wszystkim o warunkach i jakości życia jej mieszkańców.

W Dylewie funkcjonuje Zespół Placówek Oświatowych – w budynku pochodzącym z 1956 roku mieści się Przedszkole, Szkoła Podstawowa i Gimnazjum. Budynek został zmodernizowany, wykonano wymianę okien, drzwi, ocieplenie ścian i stropów oraz wymianę instalacji centralnego ogrzewania. Budynek ogrzewany jest olejem opałowym. Inwestycję wykonano z udziałem środków Wojewódzkiego Funduszu Ochrony Środowiska w Warszawie. Przy szkole znajduje się nowoczesna hala sportowa oraz boisko wielofunkcyjne. Boisko powstało w ramach projektu „Kompleksowa baza sportowa szansą na wszechstronny rozwój kultury fizycznej na terenie Gminy Kadzidło ... Projekt obejmował budowę hali sportowej w miejscowości Chudek, oraz boiska wielofunkcyjne przy szkołach w Wachu, Czarni, Chudku oraz bieżnię w miejscowości Kadzidło. Zadanie realizowano z udziałem środków Regionalnego Programu Operacyjnego województwa Mazowieckiego.

Po ukończeniu gimnazjum młodzież może kontynuować naukę na terenie Gminy. Możliwość taką daje im Zespół Szkół Powiatowych w Kadzidle (w odległości ok. 5 km od Dylewa), który dysponuje bogatą ofertą szkół .Można tu podjąć naukę w Technikum Leśnym, Technikum Technologii Żywności, Technikum Poligraficznym, Technikum Agrobiznesu, Liceum Profilowanym, Zasadniczej Szkole Wielozawodowej. Ponadto naukę można także podjąć w wieczorowym Technikum Rolniczym dla Dorosłych, zaocznym Liceum Ogólnokształcącym, Szkole Policealnej – zaocznej na kierunkach technik informatyk i technik architektury krajobrazu.

Realizacją zadań z zakresu *kultury* zajmuje się Centrum Kultury Kurpiowskiej z siedzibą w Kadzidle. Mieszkańcy Dylewa mają możliwości korzystania z Biblioteki Publicznej, która mieści się w budynku strażnicy OSP w Dylewie. Budynek położony jest w centrum wsi i stanowi dogodne miejsce na organizowanie imprez o charakterze kulturalnym, edukacyjnym, na spotkania mieszkańców – zarówno dzieci, młodzieży jak i osoby starsze.

Kultura fizyczna odgrywa istotną rolę we współczesnym świecie, wiąże się nierozzerwalnie z ogólnym rozwojem cywilizacji, pozwala na zaspakajanie potrzeb indywidualnych jak i grupowych społeczeństwa. Są one związane z poprawą stanu zdrowia, aktywnym wypoczynkiem, wychowaniem i rozwojem osobowości młodego pokolenia.

Formy upowszechniania i uprawiania kultury fizycznej muszą być dobierane do wieku oraz

indywidualnych możliwości i potrzeb. Szczególnie istotne znaczenie ma rozwój wychowania fizycznego już od najmłodszych lat.

W miejscowości aktywnie działa Klub Sportowy Dylewianka, który prowadzi następujące sekcje sportowo – rekreacyjne : piłka nożna, siatkowa, tenis stołowy, badmington, lekkoatletyka. Klub zrzesza około 300 dzieci i młodzieży w wieku od 9 do 17 lat. Zajęcia Klubu odbywają się w godzinach popołudniowych średnio 4 godziny dziennie. Sportowcy aktywnie biorą udział w prestiżowych zawodach, imprezach sportowych, turniejach: *Turniej o Puchar Mlecznego Startu, Z podwórka na stadion, Turniej o Puchar TP im. Marka Wielgusa* oraz sami organizują imprezy sportowe, obozy wyjazdowe pozyskując środki finansowe z różnych źródeł: Urzędu Marszałkowskiego, Starostwa Powiatowego, Urzędu Gminy. Klub działa przy ogromnym zaangażowaniu mieszkańców wsi. Gmina także dokłada wielu starań , aby sport szkolny i pozaszkolny systematycznie się rozwijał.

Wybudowany kompleks boisk w ramach projektu „ Orlik 2012”, w pełni zabezpiecza potrzeby mieszkańców miejscowości Dylewo i sąsiednich w zakresie rozwoju sportu. Zatrudniony animator sportu prowadzi bogatą ofertę imprez sportowych, który umożliwia prawidłowy rozwój i wychowanie młodych ludzi, zachęca do zdrowego stylu życia, ułatwia proces wychowawczy i edukacyjny, znacznie zawęża występowanie groźnych patologii, na jakie są narażeni ludzie młodzi.

3.5. Stopień aktywności społeczeństwa

Mieszkańcy Dylewa wykazują dużą aktywność w różnych dziedzinach życia. Inwestycje infrastrukturalne tj. modernizacji dróg na terenie wsi prowadzona była przy udziale finansowym i rzeczowym (tj.dowóz żwiru na wykonanie podbudowy) mieszkańców. Wyraźne zaangażowanie wykazane w udziale finansowym i rzeczowym dostrzega się również w realizacji prac związanych z budową Hali Sportowej w tej wsi, a także przy pracach związanych z budową kościoła i domu parafialnego,– tu mieszkańcy wnoszą ogromny wkład (pieniądze, przekazany grunt pod budowę, wkład w postaci własnej pracy).

Powstanie parafii w Dylewie, wpływa niewątpliwie na zwiększenie znaczenia i roli tej pięknej i bogatej w tradycje miejscowości, która w historii spełniała ważną i znaczącą rolę.

Wysoki stopień aktywności dostrzega się także w dziedzinie kultury. Wyraża się to poprzez promocję tradycji i kultury regionu kurpiowskiego , promocję wyrobów ludowych na różnego rodzaju konkursach i pokazach na terenie całego kraju jak również poza jego granicami, uczestnictwo dużej grupy mieszkańców w imprezach organizowanych na terenie Dylewa tj, święto kukurydzy.

Nie sposób pominąć roli wsi (jej mieszkańców), która od kilku lat stała się ostoją dla pielgrzymów wędrujących do Sanktuarium w Częstochowie jak również do Wąsewa. Mieszkańcy oferują pątnikom swoją gościnność – zapewniają im m.in. bezpłatny posiłek i nocleg.

Aby zaangażować społeczeństwo do aktywnego włączenia się w obchody narodowych i kościelnych świąt (tj. jak 3 Maja, 11 listopada) zachęca się do wywieszanie flag narodowych przy

własnych posesjach. Trzeba podkreślić, że liczba osób włączająca się w to dzieło z każdym rokiem wzrasta.

3.6. Promocja wsi i główne kierunki jej rozwoju

Dylewo jest niezwykle atrakcyjnym, przepelnionym tradycjami i kulturą kurpiowską miejscem. Jednym, z głównych celów, który przyświeca wsi jest utrzymanie wartości i tradycji kultury tego regionu. Głównym miejscem, w którym można spotkać unikalne eksponaty, poznać sztukę kurpiowską, obyczaje, obrzędy i historię Kurpiów z Dylewa jest Izba Kurpiowska w Dylewie.

Istotnym elementem promocji są foldery i kalendarze, które prezentują elementy kultury kurpiowskiej.

Dylewo zawiera ciekawą i bogatą historię, o której nie można zapominać. Należy pielęgnować to, co przekazały nam poprzednie pokolenia, ukazywać piękno i zalety tej niezwyklej kurpiowskiej wsi. Należy dbać o jej wizerunek, by w ten sposób stała się miejscem atrakcyjnym dla mieszkańców i osób z zewnątrz (turystów).

Celem rozwoju przestrzennego Dylewa jest zapewnienie mieszkańcom dostępu do kultury, utrzymanie posiadanych walorów przyrodniczych, kulturowych oraz podniesienie atrakcyjności przestrzeni.

Należy podejmować działania w kierunku rozwoju tej miejscowości poprzez stworzenie warunków aktywności gospodarczej dla mieszkańców oraz inwestorów z zewnątrz, aby mogła rozwijać się gospodarczo, co wpłynęłoby niewątpliwie na zmniejszenie istniejącego bezrobocia na wsi, a tym samym aby stała się miejscem spokojnego, atrakcyjnego i lepszego życia.

Wykreowanie miejscowości na centrum rozwojowe możliwe jest poprzez realizację powyższych celów.

Bogata historia, tradycja, rola i znaczenie wsi w przeszłości (siedziba Gminy, Gromadzkiej Rady), duże skupisko mieszkańców i ich społeczne zaangażowanie, powstanie parafii - to główne argumenty przemawiające za szansą rozwoju tej miejscowości.

Należy umożliwić mieszkańcom powszechny dostęp do kultury, edukacji, sportu poprzez tworzenie miejsc spotkań kulturalnych mieszkańców i aktywnego wypoczynku.

Należy dążyć do stworzenia mieszkańcom powszechnego dostępu do sportu. Trzeba podkreślić, że do tej pory dostęp sportu mieszkańcy wsi w odróżnieniu od mieszkańców miast, mieli ograniczony. Dlatego też sytuację tę należy jak najszybciej zmienić.

3.7. Identyfikacja mocnych i słabych stron oraz szanse i zagrożenia rozwoju wsi

Identyfikacja słabych i mocnych stron oraz analiza szans i zagrożeń rozwoju wynikająca z przedstawionej wyżej sytuacji społeczno – gospodarczej pozwoli sformułować cele oraz instrumenty prawidłowego rozwoju Dylewa.

Realizacja planowanych przedsięwzięć na obszarze tej miejscowości stworzy szansę

dynamicznego jej rozwoju poprzez wzrost potencjału infrastrukturalnego, a tym samym zmniejszy istniejące bezrobocie, pozytywnie wpłynie na ochronę środowiska naturalnego, da mieszkańcom poczucie stabilizacji, stworzy warunki godziwego i lepszego życia.

Realizacja zamierzeń może napotkać też szereg trudności i zagrożeń, które mogą w znacznym stopniu blokować prawidłową realizację planowanych przedsięwzięć i spowodować przesunięcie ich na lata późniejsze.

- Identyfikacja słabych i mocnych stron

• **Mocne i słabe strony sołectwa**

Mocne strony	Słabe strony
<p>Położenie, struktura przestrzenna</p> <ul style="list-style-type: none"> - położenie przy drodze krajowej - niedaleka odległość od miejscowości gminnej oraz siedziby powiatu ostrołęckiego - zwarta zabudowa w miejscowości - dobre warunki komunikacyjne z ościennymi miejscowościami - dobry stan dróg <p>Gospodarka i usługi</p> <ul style="list-style-type: none"> - dobra dostępność do usług na terenie gminy - występowanie gospodarstw rolnych specjalizujących się w produkcji wysokiej jakości mleka - występowanie korzystnych warunków do rozwoju gospodarstw produkujących produkty ekologiczne - rezerwy powierzchni pod budownictwo, usługi <p>Infrastruktura techniczna</p> <ul style="list-style-type: none"> - występowanie rezerwy wody dobrej jakości - występowanie rezerwy energetycznej dla potrzeb rozwoju gospodarczego - dostęp do urządzeń telekomunikacyjnych - dobry stan infrastruktury drogowej, energetycznej, komunikacyjnej <p>Sfera społeczna</p> <ul style="list-style-type: none"> - istnienie klubu sportowego, stowarzyszeń wykazujących aktywność społeczną 	<p>Położenie, struktura przestrzenna</p> <ul style="list-style-type: none"> - brak naturalnych i sztucznych zbiorników wodnych – występują tu tylko śródleśne bagienka <p>Gospodarka i usługi</p> <ul style="list-style-type: none"> - pogarszający się stan finansowy mieszkańców i gospodarstw rolnych - brak zaspokojenia potrzeb w zakresie turystyki. Brak infrastruktury turystycznej - wysoki udział ludności utrzymującej się z pracy w rolnictwie <p>Infrastruktura techniczna</p> <ul style="list-style-type: none"> - nieuporządkowana gospodarka w zakresie zbiórki odpadów - brak ścieżek rowerowych - brak rozwiązanej gospodarki ściekowej - brak sieci gazowej <p>Sfera społeczna</p> <ul style="list-style-type: none"> - niezaspokojone potrzeby w zakresie pomocy społecznej

- zaangażowanie społeczeństwa w rozwiązywaniu problemów społecznych
- aktywność mieszkańców w organizacji i uczestnictwie w imprezach kulturalnych, społecznych
- organizacja imprez o charakterze ponadlokalnym
- bogata tradycja i kultura kurpiowska
- podtrzymywanie tradycji i kultury przez zamieszkujących wieś ludowych twórców
- duży udział ludności w wieku produkcyjnym i przedprodukcyjnym
- rezerwa siły roboczej

Środowisko (rekreacja i turystyka)

- dobry stan środowiska naturalnego
- dogodne warunki do rozwoju rekreacji i turystyki, wolne tereny pod bazę turystyczną

Gospodarka komunalna i mieszkaniowa

- rezerwa terenu pod budownictwo mieszkaniowe, turystyczne

Rolnictwo

- istnienie warunków naturalnych sprzyjających podjęciu produkcji zdrowej żywności
- rozpowszechniona hodowla bydła mlecznego
- rozpowszechniona uprawa zbóż i kukurydzy
- produkcja mleka wysokiej jakości

- wysoka stopa bezrobocia
- niski stan dochodów mieszkańców
- wzrost patologii
- brak alternatywnych źródeł dochodu dla rolników

Środowisko(rekreacja i turystyka)

- brak miejscowego planu zagospodarowania przestrzennego
- problem w zakresie gospodarki odpadami, niedostateczna świadomość społeczna w sferze gospodarki odpadami
- brak bazy turystycznej
- brak środków na organizowanie imprez rekreacyjnych
- zanieczyszczenie środowiska składnikami nawozowymi pochodzącymi z produkcji zwierzęcej
- zanieczyszczenie powietrza w wyniku emisji spalin oraz zanieczyszczeń pochodzących z tradycyjnego ogrzewania mieszkań.

Gospodarka komunalna i mieszkaniowa

- brak planu zagospodarowania przestrzennego
- brak kanalizacji sanitarnej i sieci gazowej

Rolnictwo

- niskie klasy bonitacyjne gruntów rolnych
- wysoki udział ludności utrzymującej się z pracy w rolnictwie
- brak zorganizowanego rynku zbytu produktów rolnych
- brak form zorganizowania rolników indywidualnych
- brak przetwórstwa produktów rolnych
- brak alternatywnych miejsc pracy na obszarach wiejskich

• Szanse i zagrożenia

Szanse	Zagrożenia
<p>Położenie, struktura przestrzenna</p> <p>---</p> <p>Gospodarka i usługi</p> <p>- rosnący popyt na usługi agroturystyczne</p> <p>Infrastruktura techniczna</p> <p>- możliwości pozyskiwania środków m.in. unijnych na infrastrukturę techniczną</p> <p>Sfera społeczna</p> <p>- rosnący popyt na wyroby tradycyjne wytwarzane przez miejscowych twórców ludowych - rosnące zainteresowanie regionem kurpiowskim - rosnące zainteresowanie agroturystyką, wzrost popyt na tę formę spędzania czasu wolnego przez mieszkańców dużych miast</p> <p>Środowisko (rekreacja i turystyka)</p> <p>- bliskość miejscowości gminnej Kadzidło - niedaleka odległość od miasta powiatowego Ostrołęka</p> <p>Gospodarka komunalna i mieszkaniowa</p> <p>- rozwój agroturystyki</p>	<p>Położenie, struktura przestrzenna</p> <p>---</p> <p>Gospodarka i usługi</p> <p>- zmniejszające się środki finansowe na inwestycje w gminie, obciążanie gmin dodatkowymi zadaniami bez zabezpieczenia finansowego</p> <p>Infrastruktura techniczna</p> <p>- niewielkie zainteresowanie pozyskiwaniem środków zewnętrznych na modernizację i rozwój gospodarstw, wymagany wkład własny w znacznej wysokości jest hamulcem w ubieganiu się o dotacje .</p> <p>Sfera społeczna</p> <p>- wzrost patologii na terenach wiejskich - wysoka liczba osób bezrobotnych</p> <p>Środowisko(rekreacja i turystyka)</p> <p>---</p> <p>Gospodarka komunalna i mieszkaniowa</p> <p>-wzrost cen w budownictwie - trudności w uzyskaniu kredytów i pozyskaniu innych źródeł finansowania budowy i remontu mieszkań w tym na działalność agroturystyczną</p>

<p>Rolnictwo</p> <ul style="list-style-type: none"> - możliwości uzyskania wsparcia na zalesienia - możliwość uzyskania dotacji na rozwój ekologicznego rolnictwa - produkowanie żywności ekologicznej na potrzeby gospodarstw agroturystycznych, przetwórstwo w celu uzyskania potraw regionalnych 	<p>Rolnictwo</p> <ul style="list-style-type: none"> - niska dochodowość z pracy w rolnictwie - wysoka konkurencyjność produktów rolniczych
---	---

IV. REALIZACJA PLANOWANYCH ZADAŃ I PROJEKTÓW NA TERENIE WSI

Analiza sytuacji społeczno-gospodarczej wsi Dylewo pozwoliła wypracować plan niezbędnych do realizacji zadań w celu prawidłowego i dynamicznego rozwoju tej miejscowości, poprawy jej wizerunku - podniesienia funkcjonalności, estetyki wsi, a zwłaszcza jej centrum. Dotyczy to zarówno działań realizowanych przez samorząd gminny, jak również powiatowy i inne podmioty.

Aby osiągnąć zamierzone cele należy podejmować na terenie wsi następujące przedsięwzięcia:

1 w zakresie infrastruktury technicznej i społecznej

- zagospodarowanie otoczenia obiektu „Orlik” w Dylewie – Budowa nawierzchni manewrowej, miejsc postojowych i placu z kostki betonowej ułatwi komunikację i podniesie estetykę otoczenia kompleksu sportowego, wpłynie na wizerunek całej miejscowości,

- budowa sieci kanalizacyjnej i rozwiązanie problemu oczyszczania ścieków

Jest to niezwykle ważne zadanie ze względu na ochronę środowiska naturalnego. Ludność korzysta ze zbiorników, w których gromadzone są nieczystości i regularnie wywożone do oczyszczalni ścieków w Kadzidle. Niestety szamba nie zawsze są wystarczająco szczelne, co powoduje, że część nieczystości dostaje się do ziemi, a następnie wód powierzchniowych. Rozwiązanie problemu gospodarki ściekowej jest szczególnie pilne ze względu na konieczność ochrony zasobów Głównego Zbiornika Wód Podziemnych Sandr Kurpie, na terenie którego położona jest Gmina Kadzidło. Miejscowość ujęta jest w Krajowym Programie Oczyszczania Ścieków Komunalnych.

- budowa sieci gazowej - zadanie z zakresu ochrony środowiska umożliwi ograniczenie emisji do powietrza niekorzystnych związków chemicznych powstałych z tradycyjnego ogrzewania budynków węglem. Możliwość korzystania z gazu ziemnego ułatwi życie mieszkańcom .

- rozbudowa i modernizacja oświetlenia (celem zadania jest polepszenie bezpieczeństwa użytkowników dróg oraz zwiększenie estetyki terenu)

2 w zakresie ochrony dziedzictwa kulturowego

- organizowanie imprez folklorystycznych
- promocja tradycji ,kultury kurpiowskiej związanej z tą miejscowością oraz jej bogatej historii

Celem wymienionych zadań jest kultywowanie tradycji regionu, rozwój turystyki, promocja miejscowości, tworzenie gospodarstw agroturystycznych przynoszących dodatkowe źródła dochodów mieszkańcom wsi.

3 w zakresie estetyki wsi

- tworzenie pasów zieleni w pobliżu ciągów komunikacyjnych
- tworzenie terenów zieleni w centrum wsi przy obiektach użyteczności publicznej (drzewa i krzewy ozdobne, trawniki, kwiaty)
- edukacja ekologiczna prowadzona w szkołach

Celem działań w zakresie estetyki wsi jest zwiększenie atrakcyjności miejscowości, przekazywanie mieszkańcom wiedzy o ochronie środowiska i zrównoważonym rozwoju, dbanie o własne posesje.

Zadania te realizowane będą ze środków własnych bądź z udziałem środków unijnych. Możliwość korzystania z funduszy Unii Europejskiej daje szansę realizacji przedsięwzięć w większym zakresie i w znacznie krótszym okresie czasu, a tym samym daje szansę na zdecydowanie szybszy rozwój wsi i pozwoli osiągnąć zamierzony cel.

Wszystkie planowane zamierzenia zostały przedstawione w III rozdziale niniejszego Planu przy ocenie sytuacji społeczno gospodarczej wsi i jej zasobów.

**W okresie od 2012- 2020 roku planuje się realizację
następujących przedsięwzięć na obszarze miejscowości Dylewo:
(kwoty podane w złotych)**

1. Zagospodarowanie otoczenia obiektu „Orlik” w Dylewie	
Szacunkowa wartość realizowanej inwestycji	107.391,00
- ze środków Europejskiego Funduszu Rolnego na rzecz Rozwoju Obszarów Wiejskich	69.847,00
- ze środków własnych	37.544,00
Okres realizacji zadania	2012-13
2. Budowa sieci kanalizacyjnej	
Szacunkowa wartość realizowanej inwestycji	5.000.000
- ze środków unijnych	3.000.000
- ze środków własnych	2.000.000
Okres realizacji zadania	2015-20
3. Budowa sieci gazowej	
Szacunkowa wartość realizowanej inwestycji	5.000.000
Wykonawcą zadania będzie Gazownia Białostocka - ze środków własnych Gazowni	5.000.000
Okres realizacji zadania	2015-20
4. Rozbudowa i modernizacja oświetlenia	
Zadanie będzie realizowane sukcesywnie w ramach środków budżetowych w każdym roku budżetowym	
Szacunkowa wartość realizowanej inwestycji	200.000
- z własnych środków	200.000
Okres realizacji	2012-20

Działanie ma na celu umożliwienie mieszkańcom obszaru objętego lokalną strategią rozwoju (LSR) realizacji projektu z zakresu zagospodarowania centrum wsi Dylewo. Zadanie służy realizacji strategii - przyczynia się do poprawy jakości życia na obszarach wiejskich . Zadanie dotyczy projektów kwalifikujących się do udzielenia pomocy w ramach działań osi 3 Jakość życia na obszarach wiejskich i różnicowanie gospodarki wiejskiej: Odnowa i rozwój wsi.

Zagospodarowanie otoczenia obiektu Orlik.

W wyniku realizacji zadania powstanie droga manewrowa o szerokości 5 m. Warstwa ściernalna zaprojektowana została z kostki betonowej o grubości 8 cm. (grafitowa), podsypka cementowo – piaskowa o grubości 3-5 cm., warstwa podbudowy z kruszywa łamanego o uziarnieniu fr. 0/31,50 mm zagęszczonego mechanicznie o gr. 20 cm.

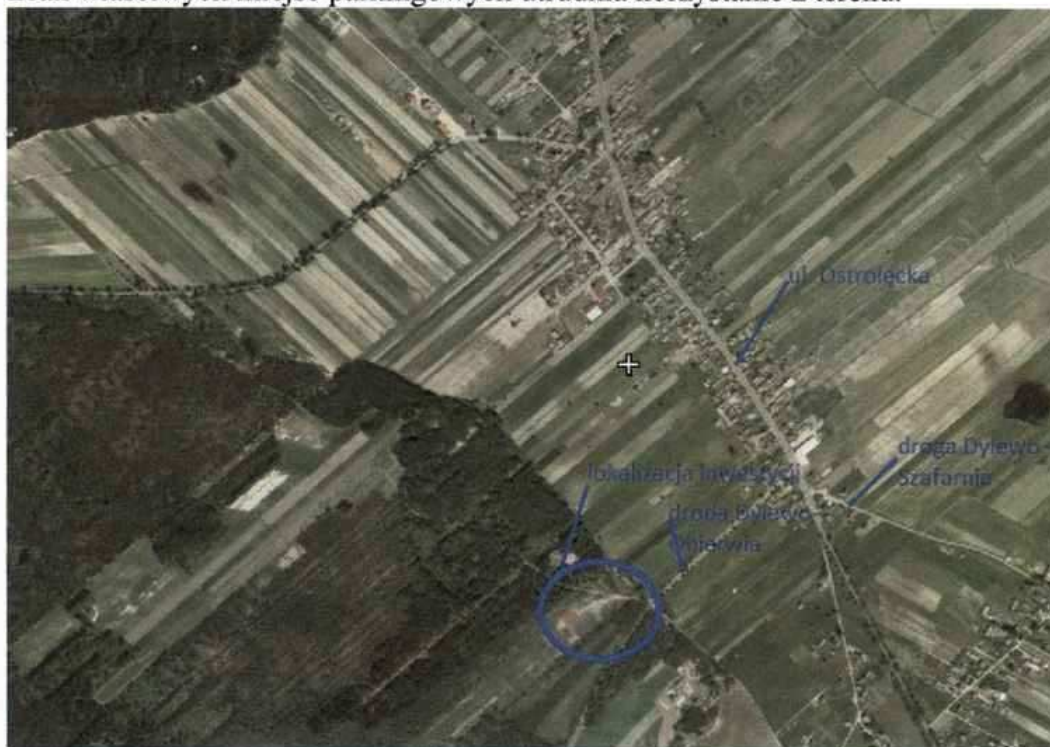
Projektowana konstrukcja miejsc postojowych podobnie jak droga manewrowa zaprojektowana została z kostki betonowej o grubości 6 cm. (szara i czerwona na wydzielenie miejsc postojowych), podsypka cementowo – piaskowa o grubości 3-5 cm., warstwa podbudowy z kruszywa łamanego o uziarnieniu fr. 0/31,50 mm zagęszczonego mechanicznie o gr. 15 cm.

Projektowana konstrukcja placu wyłączzonego z ruchu zaprojektowana została także z kostki betonowej o grubości 6 cm. (szara), podsypka cementowo – piaskowa o grubości 3-5 cm., warstwa podbudowy z kruszywa łamanego o uziarnieniu fr. 0/31,50 mm zagęszczonego mechanicznie o gr. 15 cm.

Zadanie korzystnie wpłynie na poprawę warunków życia mieszkańców poprzez poprawę bezpieczeństwa ruchu pieszych i kierowców w otoczeniu kompleksu sportowego.

Obecnie tereny parkingowe posiadają nawierzchnię gruntową .

Brak właściwych miejsc parkingowych utrudnia korzystanie z terenu.



(Usytuowanie inwestycji na tle miejscowości)



(Teren kompleksu sportowego „ Orlik”)

Zadanie jest zgodne z celem ogólnym drugim Lokalnej Strategii Rozwoju – poprawa warunków życia oraz zaspokojenie potrzeb mieszkańców. Projekt wpisuje się w cele szczegółowe Strategii w zakresie kształtowania przestrzeni publicznej. Zagospodarowanie centrum wsi m.in. poprzez budowę chodników, parkingów i oświetlenia ulicznego wpłynie na poprawę wizerunku miejscowości i jednocześnie realizować będzie misję rozwoju wsi określoną w Planie Odnowy Miejscowości.

Kosztorys szacunkowy powyższego zadania

Wartość zadania – 107.391,00 zł.

Źródła finansowania:

- Europejski Fundusz Rolny na rzecz Rozwoju Obszarów Wiejskich - 69.847,00 zł.
- wkład środków Gminy – 37.544,00 zł.

Okres realizacji zadania – 2012-2013 r.

Harmonogram realizacji projektu

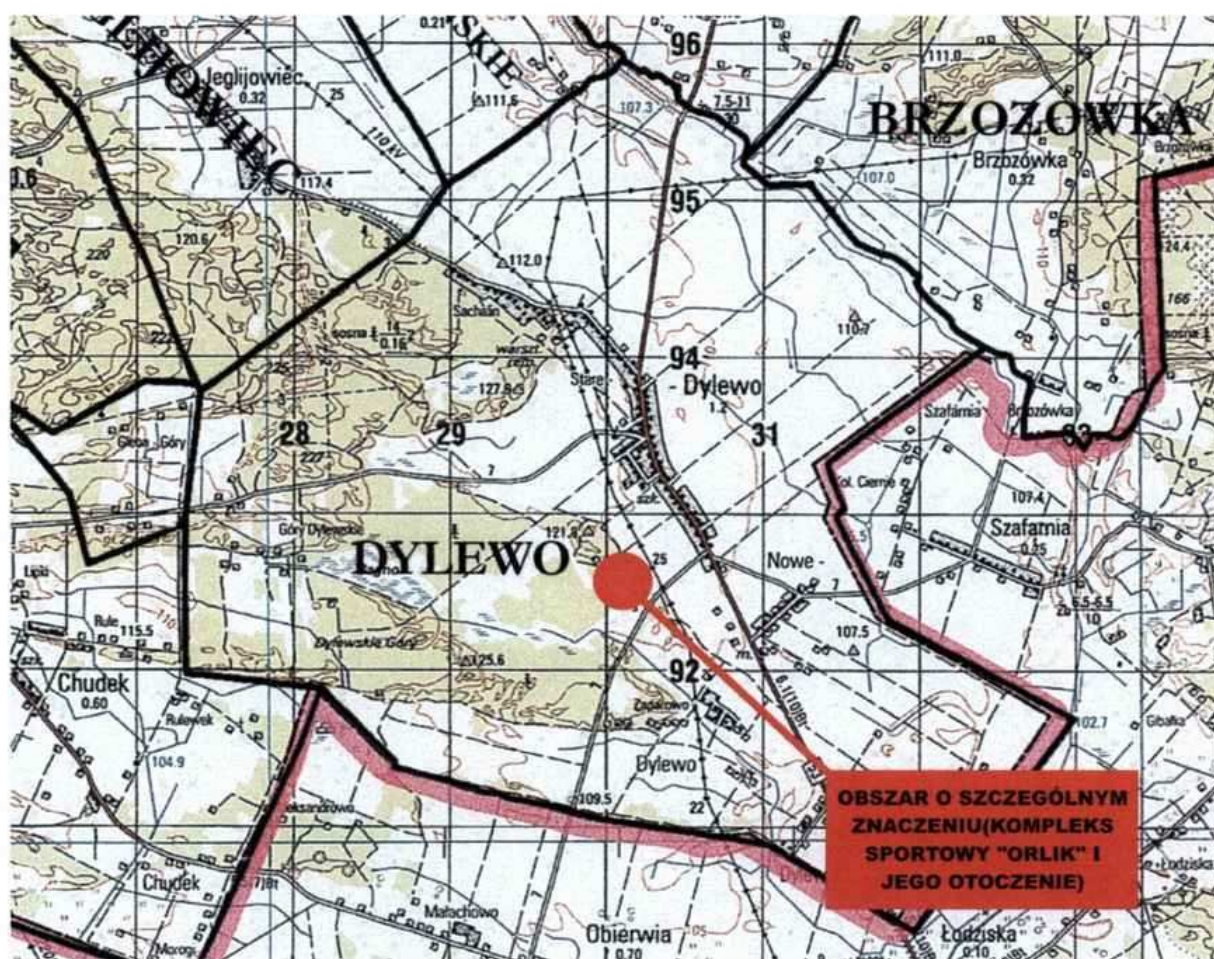
I ETAP - dokumentacja techniczna, pozwolenie na budowę - 2012

II ETAP – roboty budowlane, nadzór inwestorski 2012-2013

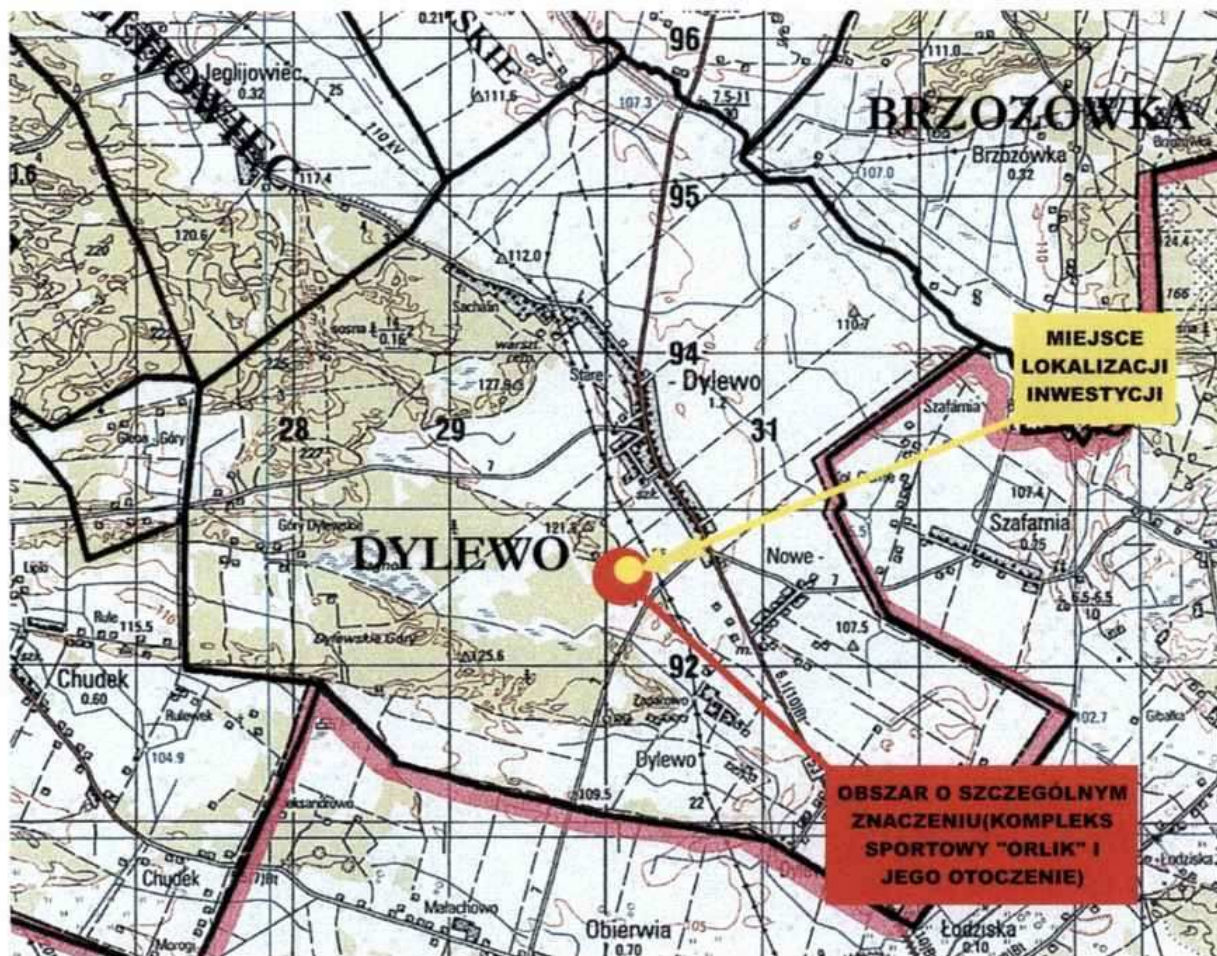
V. OPIS I CHARAKTERYSTYKA OBSZARU O SZCZEGÓLNYM ZNACZENIU DLA ZASPOKOJENIA POTRZEB MIESZKAŃCÓW, SPRZYJAJĄCYCH NAWIĄZYWANIU KONTAKTÓW SPOŁECZNYCH, ZE WZGLĘDU NA ICH POŁOŻENIE ORAZ CECHY FUNKCJONALNO – PRZESTRZENNE.

Na terenie miejscowości Dylewo znajduje się jeden obszar o szczególnym znaczeniu dla zaspokajania potrzeb mieszkańców, sprzyjających nawiązywaniu kontaktów społecznych, ze względu na ich położenie oraz cechy funkcjonalno – przestrzenne. Jest to teren kompleksu boisk sportowych wybudowanych w ramach programu ORLIK 2012 oraz obszar w otoczeniu boisk.

Obszar o szczególnym znaczeniu przedstawia niniejsza mapa:



Miejsce lokalizacji planowanej inwestycji na tle obszaru o szczególnym znaczeniu przedstawia poniższa mapa:



Obszar ten o szczególnym znaczeniu położony jest w pięknym kompleksie leśnym w bliskiej odległości od szkoły, drogi powiatowej i krajowej. Lokalizacja obiektu w centrum miejscowości, z dogodnym dojazdem i leśnym otoczeniem czyni obiekt bardzo atrakcyjnym. Liczne spotkania sportowo – rekreacyjne zapewniają dzieciom możliwość spędzania czasu na świeżym powietrzu, przyczyniają się do rozwoju sportu.

Kompleks sportowy umożliwia też prawidłowy rozwój i wychowanie młodzieży. Liczne imprezy sportowe i rekreacyjne zachęcają do zdrowego stylu życia, ułatwiają proces wychowawczy i edukacyjny, znacznie zawężają występowanie groźnych patologii, na jakie narażeni są młodzi ludzie. Duża ilość zajęć także dla dorosłych sprzyja nawiązywaniu kontaktów społecznych. Wyjątkowość tego miejsca przejawia się też w ilości osób przyjeżdżających z innych miejscowości i gmin, także pobliskiego miasta Ostrołki na regularne zajęcia sportowe, jest to też miejsce spacerów, spotkań dzieci, dorosłych. Obszar ten ma szczególne znaczenie dla zaspakajania potrzeb mieszkańców, sprzyjających nawiązywaniu kontaktów społecznych ze względu na dogodne położenie oraz cechy funkcjonalno – przestrzenne.

Wykonanie planowanego zadania poprawi bezpieczeństwo korzystających z obiektu. Projekt

wpisuje się w cele Programu w zakresie kształtowania przestrzeni publicznej, wpłynie na poprawę wizerunku miejscowości i jednocześnie realizować będzie misję rozwoju wsi określoną w Planie Odnowy Miejscowości.

VI. PROMOCJA PROJEKTÓW

Powodzenie w realizacji planowanych zamierzeń w decydującej mierze będzie zależało od możliwości pozyskania środków z zewnątrz, głównie środków z Unii Europejskiej.

Pozwoli to na dynamiczny rozwój wsi - właściwe kształtowanie jej obszaru ze szczególnym uwzględnieniem centralnej części, w której ma rozwijać się i tętnić życie kulturalne, sportowe i edukacyjne mieszkańców.

Wsparcie finansowe Unii Europejskiej daje możliwość skutecznej realizacji przedsięwzięć w zakresie infrastruktury, gdyż jest to niezbędny czynnik warunkujący poprawę życia mieszkańców.

Tak więc pomoc ta ma dla wsi ogromne znaczenie.

W kierunku promocji i informacji o uzyskanej pomocy - o zrealizowaniu konkretnego projektu przy udziale środków funduszy strukturalnych zamierza się stosować promocyjne instrumenty wynikające z postanowień zawieranych umów o dofinansowanie przedsięwzięć. np.

- umieszczanie w miejscach publicznych stałych tablic pamiątkowych
- zamieszczanie informacji o finansowaniu projektów przy udziale środków z funduszy strukturalnych w prasie lokalnej (Nowiny Kadzidłańskie), w Internecie na stronie [www Gminy Kadzidło](http://www.GminyKadzidlo.pl) oraz w kronice Gminy.

VII. SYSTEM WDRAŻANIA, MONITOROWANIA I KOMUNIKACJI SPOŁECZNEJ

Plan Odnowy Miejscowości Dylewo będzie wdrażany przez Wójta Gminy Kadzidło, przy pomocy podległych mu pracowników do spraw inwestycyjnych i Referatu Finansowo-Księgowego

System wdrażania Planu obejmuje:

- komunikację społeczną w zakresie przyjmowania nowych zadań organizacyjnych i inwestycyjnych
- przygotowywanie i składanie wniosków aplikacyjnych o przyznanie dofinansowania ze środków unijnych oraz innych niezbędnych dokumentów
- realizacja inwestycji zgodnie z określonymi wymogami
- sporządzanie raportów z realizacji projektu zgodnie z obowiązującymi w tym zakresie przepisami
- monitorowanie i raportowanie wydatków i efektów rzeczowych projektu po zakończeniu inwestycji
- przedkładanie Komisjom Rady Gminy raportów oraz informacji z przebiegu realizacji zadań

uwzględnionych w niniejszym Planie.

Monitorowanie polegać będzie na systematycznym zbieraniu, raportowaniu i interpretowaniu danych, które będą stanowiły źródło informacji o postępie realizacji i efektywności wdrażania pomocy. Umożliwi to ocenę prawidłowości i efektywności zadań oraz sprawne i elastyczne reagowanie na zmiany jak również pozwoli dokonać oceny jego wykonania, w odniesieniu do celów ustalonych w Planie oraz sprawności wydatkowania przeznaczonych na projekt środków.

Istotą właściwej realizacji Planu jest szczegółowe rozpisanie sprecyzowanych celów oraz konkretna ich realizacja. Zrealizowany projekt podlegał będzie analizie pod kątem osiągnięć określonych wskaźników.

VIII. PROMOCJA PLANU

Plan Odnowy Miejscowości Dylewo jest strategicznym dokumentem stanowiącym pierwszy krok w celu dynamicznego rozwoju wsi, poprawy jej wizerunku – jej odnowy. Określa zadania przyjęte do realizacji przez Gminę i inne podmioty finansowane ze środków własnych jak również środków Unii Europejskiej oraz budżetu państwa .

Zostanie podany do publicznej wiadomości poprzez umieszczenie na stronie internetowej Gminy. Informacja o uchwaleniu tego dokumentu znajdzie również miejsce w gazecie samorządowej wydawanej przez Urząd Gminy „Nowiny Kadziłańskie”. Ponadto w siedzibie Urzędu Gminy jak też u sołtysa wsi dokument będzie dostępny dla osób zainteresowanych .

Przewodniczący Rady Gminy



Jacek Płoski